

みなさまの笑顔と安心の暮らしを応援する。

平成27年 ディスクロージャー

# DISCLOSURE 2015



山形第一信用組合

## ごあいさつ

皆さまには、日頃より格別のご愛顧とお引き立てを賜り、心から御礼申し上げます。

このたび、当組合の現況(平成26年度第62期)をまとめたディスクロージャー誌を作成しましたので、ご理解を深めていただくための資料として、ご高覧賜りたく存じます。

当組合は、金融を通して地域に密着し、地域社会の発展と地域の人々のお役に立てる金融機関をめざすことが使命であると考えております。

今後とも信用組合の原点であります相互扶助の精神に基づき、皆さまに信頼される『しんくみ』として健全経営に努めてまいりますので、組合員の皆さまの一層のご支援とご指導を賜りますようお願い申し上げます。

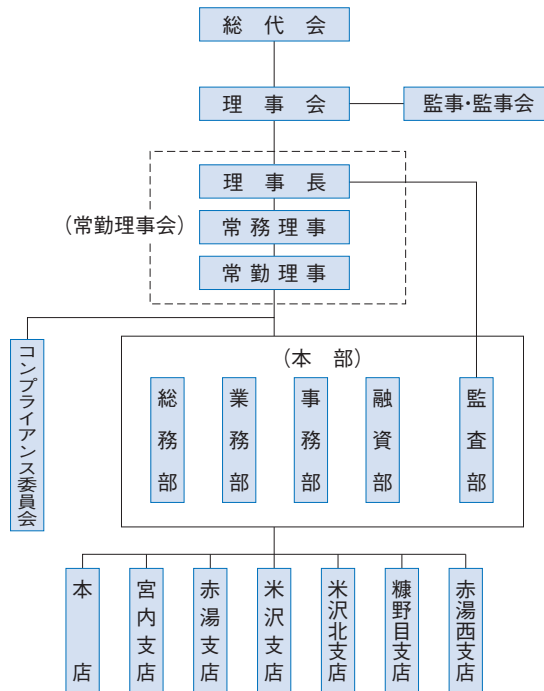
山形第一信用組合  
理事長／鈴木貞一



## 当組合のあゆみ(沿革)

- 昭和28年10月／東置賜信用組合として高島町で営業開始  
(現在、高島町2店舗・南陽市3店舗・米沢市2店舗にて営業)
- 昭和37年4月／山形県第一信用組合に名称変更
- 昭和44年4月／全国信用協同組合連合会に加盟
- 昭和58年11月／創立30周年記念式典
- 昭和59年6月／山形第一信用組合に名称変更
- 昭和59年8月／全銀データ通信システム加盟
- 昭和59年9月／自営オンライン開始
- 平成4年7月／全国信組共同センター加入(第3次オンライン)
- 平成4年9月／渉外ハンディ端末機導入
- 平成7年1月／懸賞金付定期預金「おしょうしな」発売
- 平成10年4月／ファームバンキング取扱開始
- 平成12年4月／郵貯とのATMオンライン提携
- 平成14年8月／外国為替取次業務開始
- 平成15年9月／創立50周年記念式典
- 平成16年4月／損保窓販業務開始
- 平成17年12月／ATM振込・相互振込取扱開始
- 平成18年1月／ATM相互入金取扱開始
- 平成19年5月／第5次オンライン開始
- 平成20年6月／子育て応援定期積金、  
天地人キャンペーン「愛のかけはし」定期預金発売
- 平成21年4月／しんくみメンバーズファースト運動開始  
(しんくみメンバーズの信認拡大運動及び顧客数の拡大と機能強化の推進)
- 平成22年6月／利便性向上の取組として車椅子に配慮した構造のATMや音声案内機能・文字拡大機能を搭載したATMに順次更改
- 平成23年4月／優遇金利定期預金「うさちゃん」発売
- 平成24年12月／経営革新等支援機関に認定
- 平成25年2月／でんさいネット取扱開始
- 平成25年7月／山形大学学金連携コンソーシアムに加入  
山形大学学金連携プラットフォームに参加
- 平成25年12月／やまがた中小企業支援プラットフォームに参加

## 事業の組織



## 役員一覧(理事及び監事の氏名・役職名)

(平成27年6月30日現在)

理事長	鈴木 貞一	理事(非常勤)	船山 英雄
常務理事	高梨 清男	理事(非常勤)	福島 徳明
常勤理事	二宮 隆次	常勤監事	清水 智誠
常勤理事	小室 秀義	監事(非常勤)	近野久左工門
常勤理事	石山 正一	監事(非常勤)	青木 勲
理事(非常勤)	佐藤 力		

当組合は、職員出身者以外の理事3名の経営参画により、ガバナンスの向上や組合員の意見の多面的な反映に努めております。

## 会計監査人の氏名又は名称

(平成27年6月30日現在)

新日本有限責任監査法人

## 事業方針

### ■基本方針———地域の発展に奉仕します

山形第一信用組合は、地域の皆様とのふれあいを大切に、きめこまかな金融サービスを通じて、地域社会の発展のために奉仕いたします。

### ■経営理念

- 「存在意義」………地域社会の豊かな明日を開きます。
- 「経営姿勢」………常に前進し、健全経営で夢を追求します。
- 「行動規範」………使命感を持ってねばり強く行動し、信頼関係を築きます。

### ■経営方針

地域社会に密着し、地域企業の発展及び人々に役立つ金融機関として法令等の遵守励行のもとに活動発展することを目指します。

### 《当組合の経営姿勢》

私ども「しんくみ」は相互扶助の理念に基づき、お互いに支え合うことを信頼の証としている協同組織金融機関です。中小零細事業者の経営支援や、生活者の生活安定・向上のお手伝いをさせていただくことが使命であると考え、法令等遵守のもと、健全で透明性の高い経営に徹し、常にお客様を第一に考え、地域になくてはならない金融機関を目指してまいります。

## 組合員の推移

(単位：人)

区分	平成25年度末	平成26年度末
個人	11,378	11,449
法人	827	833
合計	12,205	12,282



## 事業方針

国内経済は、アベノミクスの推進により、デフレからの脱却に向けて緩やかに改善しつつあるものの、地域経済は先行きの不透明感が根強く、未だ厳しい状況にあります。そのような中、当組合としては外部機関等とも連携を図りながら、コンサルティング機能の発揮に積極的に努めるとともに、経営改善、事業再生、成長につながる新規融資や、今後の景気回復局面において必要となる様々な資金需要にきめ細かく対応するため、次の具体策を掲げて事業運営に臨みました。

### 1. コンプライアンスおよびリスク管理の徹底

当組合の経営方針において、「法令等の遵守励行のもとに活動発展することを目指す。」と定めており、役職員一人ひとりの責任ある行動により組合の健全性を保ち、地域社会、組合員からの信頼を得ることにより、地域社会の活性化と発展に寄与することに務めました。

### 2. 信用組合の役割の再認識

本来、信用組合は、相互扶助の理念に基づき、資金を融通し合いお互い支え合うことを使命とする協同組織金融機関であり、しんくみの強みである地縁・人縁とネットワークを活かした営業活動に徹底、訪問活動を通じて情報を収集し、お客さまのニーズに応じた提案や相談業務、経営指導に取り組みました。

### 3. 金融の円滑化に向けた取り組み

当組合は通常の業務として、取引先からの返済猶予や貸出条件変更などの相談に、積極的かつ柔軟に対応してきました。これらのスタンスは何ら変わるものではなく、今後も、中小零細事業所・小規模事業者や生活者に対するコンサルティング機能を発揮し、円滑化に向けた取り組みを実行しました。

### 4. お客様の満足度向上をめざして

信用組合は、地域の人々によって組織・運営されている、相互扶助の精神を生かした地域密着型金融機関であり、組合員やお客様を第一に考えることを活動の基本としております。お客様に満足してお取引いただくためには、明るく元気で、お客様の期待にきめ細かに応える態勢が必要となることから、お客様の満足度向上をめざした取り組みを実施しました。

### 5. 収益基盤の強化

収益源の柱である貸出金の減少とともに貸出利回りも低下しており、いかにして貸出金を増加させるかが早急の課題であります。地域経済は未だ回復には至っておりませんが、事業性資金はもとより個人においても生活資金や教育資金等のニーズに応えるなど、目利き力を活かしながら積極的に訪問し、資金ニーズの発掘に取り組みすることで収益基盤の強化を図りました。

### 6. 人材の育成

信組マンとして、組合員やお客様のニーズや相談に的確に応え、信頼性の高いサポートを行っていくためには、人材の育成が不可欠であります。

については、外部講師による融資・個人ローン・年金・女性渉外等の内部研修、県協会や全国信用組合研修所等との連携を図りながら外部研修を実施し、さらに検定試験への積極的な挑戦と通信教育への参加などにより、人材育成のレベルアップに取り組みました。

### 7. 経営者保証に関するガイドラインへの取り組み

当組合は、中小企業・小規模事業者等の経営者等による個人保証の課題解決を目的とし、日本商工会議所と全国銀行協会が共同で設置した経営者保証に関するガイドライン研究会が、平成25年12月5日に公表した「経営者保証に関するガイドライン」を自発的に尊重し、遵守しました。

また、今後、お客様と保証契約を締結する場合や保証人が本ガイドラインに則した保証債務の整理を申し立てた場合は、本ガイドラインに基づき、誠実に対応し、お客様との継続的かつ良好な信頼関係の構築・強化に努めました。

## 金融経済環境

金融、財政政策への転換等を柱とするアベノミクスが推し進められ、景気は緩やかな回復基調を続けているものの、内需依存型の中小企業と輸出型の大企業の間では景況感に大きな格差が生じております。

一方、地域経済については、人口減少や少子高齢化といった構造的な課題を抱えており、依然として停滞感の強い、厳しい状況にあります。特に、信用組合の主要な取引先であります、中小事業者においては、円安による原材料の高騰、コスト増などの影響もあり、未だ景気回復を実感するには至っていない状況にあります。

## 業績

平成26年度の業績について、預金量は期末残高428億82百万円、前期末比で3億16百万円0.74ポイントの増加、期中平均残高では437億40百万円、対前期比8億47百万円で、1.97ポイントの増加となりました。一方貸出金は、製造業や医療福祉サービス業、および建設業を中心とした設備資金や個人ローンが伸びたことで、期末残高202億47百万円と前期末比6億88百万円、3.52ポイントの増加、期中平均残高は2百万円、0.01ポイント減少し、196億8百万円となりました。余裕資金については、有価証券は6億58百万円減少し、残高は86億29百万円、期中平均残高では3億78百万円増加し、88億48百万円となりました。

収支面では、預金は期中平均残高で8億47百万円増加いたしました。預金利回りが僅かに低下したため、支払利息は88万円減少しました。また、偶発損失引当金が増加したこと等で、経常費用は3百万円の増加となりました。資金運用面では、貸出金の期中平均残高が2百万円減少にとどまったものの、貸出金利回りが0.06ポイント低下したことから貸出金利息は11百万円減少となりました。預け金利息については、期中平均残高が4億86百万円増加したものの、利回りが0.15ポイント低下したことで、利息収入で24百万円減少しました。有価証券利息については、期中平均残高が3億78百万円増加したことにより、6百万円の増加となりました。

以上のことから、業務純益は76百万円と前期比18百万円の減益となり、貸倒引当金戻入益11百万円を計上し、経常利益は79百万円となりました。税引前当期純利益金は79百万円、税引後当期純利益金は69百万円となりました。平成27年3月末の自己資本比率は13.00%、前期比0.09ポイント低下しましたが、行政指導の4%を大幅に上回っております。

## 当組合が対処すべき課題

国内景気は、緩やかな回復基調にあるものの、当営業地域では依然として厳しい状況にあります。当組合は協同組織金融機関として、中小事業者や生活者が必要とする資金や金融サービスを的確に提供することが役割であります。そのためには、信用組合の強みである顔の見える営業に徹するとともに、外部機関や外部専門家派遣をこれまで以上に積極的に活用することで、取引先の支援や利便性向上に取り組んでまいります。

今後とも引き続き、当組合の運営に格別のご理解とご協力を賜りますようお願い申し上げます。

## 総代会について

### 総代会の仕組みと役割

信用組合は、組合員同士の「相互扶助」の精神を基本理念に、組合員一人一人の意見を大切にしている協同組織金融機関です。したがって、組合員は出資口数に関係なく、一人一票の議決権を持ち、総会を通じて当組合の経営に参加することとなります。しかし、当組合の組合員数は12,282名(平成27年3月31日現在)と多数のため、組合員の総意を適正に反映し、充実した審議を確保するため、総会に代えて総代会制度を採用しております。

総代会は、定款の変更、決算関係書類の報告事項、理事・監事の選任等の重要事項を決議する最高意思決定機関です。したがって、総代会は、組合員一人一人の意見が当組合の経営に反映されるよう、組合員の中から適正な手続きにより選任された総代により運営されます。

### 総代の選出方法、任期、定数

総代の任期・定数

- ・総代の任期は3年です。
  - ・総代の定数は100人以上120人以内と定款で規定され、総代選挙規程により地区別定数を定めております。
- |              |        |               |        |
|--------------|--------|---------------|--------|
| 第1区 本店営業地区   | 定数 32人 | 第5区 米沢北支店営業地区 | 定数 15人 |
| 第2区 宮内支店営業地区 | 定数 20人 | 第6区 糠野目支店営業地区 | 定数 10人 |
| 第3区 赤湯支店営業地区 | 定数 15人 | 第7区 赤湯西支店営業地区 | 定数 8人  |
| 第4区 米沢支店営業地区 | 定数 20人 |               | 合計120人 |

総代の選任方法

- ・総代は組合員の代表として、組合員の総意を当組合の経営に反映する重要な役割を担っております。その総代の選出は、定款、総代選挙規程に基づき各地区から選挙されることとなります。

(平成26年7月に総代選挙が実施されました。)

総代候補者の資格要件

- ・当組合の組合員であり、かつ、定款で定める組合員の除名事由に該当していないこと。

### 総代会の決議事項等の議事概要

平成27年6月24日当組合本店4階大会議室において第62期通常総代会が開催され、決議事項については原案通り可決されました。

- 第一号議案 平成26年度剰余金処分(案)承認の件
- 第二号議案 平成27年度事業計画及び収支予算(案)承認の件
- 第三号議案 理事報酬総額決定の件



### 総代の選挙区・定数・総代数・総代氏名

平成27年6月30日現在

選挙区	総代定数	総代数	総代氏名(敬称略、順不同)					
第1区 本店の所轄地域	32名	32名	相田 孝⑧ 菅野重吉◆ 寒河江信◆ 杉沼憲一④ 戸田英夫⑤ 山村時男◆	井田明男⑦ 桑島周士④ 佐藤幸太郎⑦ 関 政徳⑦ 豊田勝美② 山村義美①	臼田英一③ 小島栄一⑤ 佐藤仁一② 相馬啓多郎⑥ 中川幸一④	大浦正人③ 近野利広① 佐藤八重子③ 高川 格① 二瓶勝明④	加藤 博⑤ 齊藤勇孝⑥ 島崎正弘⑦ 高橋友一⑦ 平間 忠④	金子良弘① 寒河江伸司② 島津節子③ 竹田 明④ 本田 清◆
第2区 宮内支店の所轄地域	20名	20名	遠藤忠男⑥ 紺野秀幸① 高橋良一① 横山長雄⑧	鹿又源典⑤ 鈴木昭弘② 田村雅弘⑤ ワイエム技研株式会社⑦	川合信介◆ 鈴木隆男◆ 松野良史③ 宮川良司②	川井利幸⑤ 平 健治④ 宮川良司②	金田一郎③ 高橋隆男⑤ 山口健登⑤	菅野欣一郎③ 高橋孝夫③ 大和厚子②
第3区 赤湯支店の所轄地域	15名	15名	石川 剛⑤ 佐藤春美◆ 山田重義◆	伊藤みどり③ 島貫幸雄⑦ 山田 進⑦	歌丸美夫⑤ 鈴木聖人④ 南陽精函株式会社⑨	沖田純夫④ 柘植吉一⑤	小野健一郎◆ 長嶋俊二⑦	柿崎敬之⑥ 山口 博④
第4区 米沢支店の所轄地域	20名	20名	秋葉善弘④ 太田眞澄⑤ 鈴木大士① 三ヶ山忠義⑤	網代良博④ 岡山裕子③ 高橋信雄⑤ 村上勝仁◆	梅津 勇⑤ 小澤淳一⑦ 蓼沼一之⑥	漆山勝裕① 加藤利夫⑥ 鶴巻和吉◆	遠藤和博⑥ 齋藤充博⑦ 寺瀬一芳◆	太田 實◆ 櫻井多紀子③ 船山栄太郎⑤
第5区 米沢北支店の所轄地域	15名	15名	色部文雄◆ 黒田眞幸⑦ 仁科信恵③	遠藤史郎⑤ 近藤芳信① 野村俊郎⑤	遠藤孝志③ 高橋国夫⑧ 我妻洋一③	加藤雄司③ 高橋千代子①	金田和博④ 田林義則③	桐生正貴⑧ 長澤 功④
第6区 糠野目支店の所轄地域	10名	10名	安房建治◆ 高橋恵史④	伊藤喜一⑦ 高橋祐仁⑤	神野孝一① 長谷川春海⑦	寒河江輝文③ 細谷照信⑥	島津 薫⑧	庄司 薫③
第7区 赤湯西支店の所轄地域	8名	8名	栗野和男① 森谷純一②	小形はるみ③ 横山正彦④	川井正市⑧	小関豊一②	小林修一④	鈴木敏和①

(注)1.氏名の後に就任回数を記載しております。

2.就任回数が10回を超えている場合は◆で示しております。

### 組合員の意見を反映させる取組状況に関する事項

◎地区別懇談会の開催

組合の現状説明と各総代からの意見・要望等を聴取するため、地区ごとに総代懇談会の開催を実施しております。

- |      |       |                  |     |                |
|------|-------|------------------|-----|----------------|
| 開催状況 | ・高島地区 | 平成26年11月4日午後6時より | 出席者 | 総代26名、当組合役職員6名 |
|      | ・米沢地区 | 平成26年11月5日午後6時より | ◇   | 総代26名、当組合役職員6名 |
|      | ・南陽地区 | 平成26年11月6日午後6時より | ◇   | 総代26名、当組合役職員6名 |

経理・経営内容

貸借対照表

(単位：千円)

科目 (資産の部)	金額	
	平成25年度	平成26年度
現金	695,305	846,111
預け金	15,871,320	16,946,779
買入手形	—	—
コールローン	—	—
買現先勘定	—	—
債券貸借取引支払保証金	—	—
買入金銭債権	—	—
金銭の信託	—	—
商品有価証券	—	—
商品国債	—	—
商品地方債	—	—
商品政府保証債	—	—
その他の商品有価証券	—	—
有価証券	9,288,639	8,629,707
国債	141,409	110,344
地方債	401,025	99,986
短期社債	—	—
株債	8,731,931	8,406,126
株式	12,520	12,520
その他の証券	1,753	730
貸出金	19,559,116	20,247,789
割引手形	476,843	495,122
手形貸付	1,753,098	1,741,393
証書貸付	16,622,350	17,189,489
当座貸越	706,822	821,784
外国為替	—	—
外国他店預け	—	—
外国他店貸	—	—
買入外国為替	—	—
取立外国為替	—	—
その他資産	436,412	388,078
未決済為替貸	9,050	10,309
全信組連出資金	259,200	259,200
前払費用	—	5
未収収益	139,623	101,786
先物取引差入証拠金	—	—
先物取引差金勘定	—	—
保管有価証券等	—	—
金融派生商品	—	—
金融商品等差入担保金	—	—
リース投資資産	—	—
その他の資産	28,537	16,775
有形固定資産	333,168	333,282
建物	68,144	72,352
土地	238,633	238,633
リース資産	—	—
建設仮勘定	—	—
その他の有形固定資産	26,391	22,297
無形固定資産	6,199	4,800
ソフトウェア	4,883	3,281
のれん	—	—
リース資産	—	—
その他の無形固定資産	1,316	1,519
前払年金費用	—	—
繰延税金資産	22,856	31,683
再評価に係る繰延税金資産	—	—
債務保証見返	29,751	20,504
貸倒引当金	△ 405,496	△ 379,830
(うち個別貸倒引当金)	(△ 366,009)	(△ 335,186)
資産の部合計	45,837,274	47,068,906

科目 (負債の部)	金額	
	平成25年度	平成26年度
預金積金	42,566,677	42,882,920
当座預金	382,856	419,228
普通預金	10,707,749	11,405,283
貯蓄預金	—	—
通知預金	7,208	7,208
定期預金	28,118,000	27,667,533
定期積金	3,158,565	3,216,187
その他の預金	192,297	167,479
譲渡性預金	—	—
借入金	—	900,000
借入金	—	—
当座借越	—	900,000
再割引手形	—	—
売渡手形	—	—
コールマネー	—	—
売現先勘定	—	—
債券貸借取引受入担保金	—	—
コマースル・ペーパー	—	—
外国為替	—	—
外国他店預り	—	—
外国他店借	—	—
売渡外国為替	—	—
未払外国為替	—	—
その他負債	120,253	87,448
未決済為替借	7,462	5,196
未払費用	22,008	15,400
給付補填備金	4,215	3,655
未払法人税等	33,790	8,792
前受収益	26,423	27,378
払戻未済金	3,087	3,443
職員預り金	16,050	15,754
先物取引受入証拠金	—	—
先物取引差金勘定	—	—
借入商品債券	—	—
借入有価証券	—	—
売付商品債券	—	—
売付債券	—	—
金融派生商品	—	—
金融商品等受入担保金	—	—
リース債務	—	—
資産除去債務	—	—
その他の負債	7,215	7,827
賞与引当金	—	—
役員賞与引当金	—	—
退職給付引当金	76,670	77,067
役員退職慰労引当金	21,245	29,232
睡眠預金払戻失引当金	2,894	3,450
偶発損失引当金	5,029	13,654
繰延税金負債	—	—
再評価に係る繰延税金負債	—	—
債務保証	29,751	20,504
負債の部合計	42,822,521	44,014,278
(純資産の部)		
出資金	393,291	394,266
普通出資金	393,291	394,266
優先出資金	—	—
優先出資申込証拠金	—	—
資本剰余金	—	—
資本準備金	—	—
その他資本剰余金	—	—
利益剰余金	2,531,506	2,589,389
利益準備金	390,993	393,291
その他利益剰余金	2,140,513	2,196,098
特別積立金	2,015,000	2,085,000
(うち目的積立金)	(300,000)	(300,000)
当期末処分剰余金	125,513	111,098
自己優先出資	—	—
自己優先出資申込証拠金	—	—
組合員勘定合計	2,924,797	2,983,655
その他有価証券評価差額金	89,956	70,972
繰延ヘッジ損益	—	—
土地再評価差額金	—	—
評価・換算差額等合計	89,956	70,972
純資産の部合計	3,014,753	3,054,628
負債及び純資産の部合計	45,837,274	47,068,906



**貸借対照表の注記事項**

- 記載金額は、千円未満を切り捨てて表示しております。なお、以下の注記については、表示単位未満を切り捨てて表示しております。
- 有価証券の評価は、満期保有目的の債券については移動平均法による償却原価法(定額法)、子会社・子法人等株式及び関連法人等株式については移動平均法による原価法、その他有価証券のうち時価のあるものについては事業年度末の市場価格等に基づく時価法(売却原価は主として移動平均法により算定)、時価を把握することが極めて困難と認められるものについては移動平均法による原価法又は償却原価法により行っております。なお、その他有価証券の評価差額については、全部純資産直入法により処理しております。
- 有形固定資産(リース資産を除く)の減価償却は、定率法(ただし、平成10年4月1日以後に取得した建物(建物附属設備を除く)については定額法)を採用しております。また、主な耐用年数は次のとおりであります。

建物	20年～25年
その他	4年～15年

- 無形固定資産(リース資産を除く)の減価償却は定額法により償却しております。なお、自社利用のソフトウェアについては、当組合内における利用可能期間(5年)に基づいて償却しております。
- 貸倒引当金は、予め定めている償却・引当基準に則り、次のとおり計上しております。  
「銀行等金融機関の資産の自己査定並びに貸倒償却及び貸倒引当金の監査に関する実務指針」(日本公認会計士協会・銀行等監査特別委員会報告第4号)に規定する正常先債権及び要注意先債権に相当する債権については、一定の種類毎に分類し、過去の一定期間における各々の貸倒実績から算出した貸倒実績率等に基づき引当てしております。破綻懸念先債権に相当する債権については、債権額から担保の処分可能見込額及び保証による回収可能見込額を控除し、その残額のうち必要と認める額を引当てしております。破綻先債権及び実質破綻先債権に相当する債権については、債権額から担保の処分可能見込額及び保証による回収可能見込額を控除した残額を引当てしております。  
全ての債権は、資産の自己査定基準に基づき、営業関連部署の協力の下に監査部(資産査定部署)が資産査定を実施しており、その査定結果により上記の引当てを行っております。
- 退職給付引当金は、従業員の退職給付に備えるため、当事業年度末に年金資産の見込額に基づき、必要額を計上しております。  
なお、当組合は、複数事業主(信用組合等)により設立された企業年金制度(総合型厚生年金基金)を採用しております。当該企業年金制度に関する事項は次のとおりです。

(1) 制度全体の積立状況に関する事項(平成26年3月31日)

年金資産の額	336,481百万円
年金財政計算上の数理債務の額と最低責任準備金との合計額	323,166百万円
差引額	13,315百万円

(2) 制度全体に占める当組合の掛金提出割合(自平成25年4月1日 至平成26年3月31日)

0.372 %

(3) 補足説明

- 上記(1)の差引額の主な要因は、年金財政計算上の過去勤務債務残高29,865百万円である。本制度における過去勤務債務の償却方法は期間20年の元利均等償却であり、当組合は当期の計算書類上、特別掛金8百万円を費用処理している。  
なお、特別掛金の額はあらかじめ定められた掛金率を掛金提出時の標準給与の額に乘じて算定されるため、上記(2)の割合は当組合の実際の負担割合とは一致しない。
- 役員退職慰労引当金は、役員への退職慰労金の支払いに備えるため、役員に対する退職慰労金の支給見込額のうち、当事業年度末までに発生していると認められる額を計上しております。
- 睡眠預金払戻損失引当金は、負債計上を中止した預金について、預金者からの払戻請求に備えるため、将来の払戻請求に応じて発生する損失を見積り必要と認める額を計上しております。
- 偶発損失引当金は、信用保証協会の責任共有制度による負担金の将来における支出に備えるため、将来の負担金支出見込額を計上しております。
- 消費税及び地方消費税の会計処理は、税込方式によっております。
- 理事及び監事との間の取引による理事及び監事に対する金銭債権総額126百万円
- 有形固定資産の減価償却累計額1,017百万円
- 貸出金のうち、破綻先債権額は96百万円、延滞債権額は1,258百万円であります。  
なお、破綻先債権とは、元本又は利息の支払いの遅延が相当期間継続していることその他の事由により元本又は利息の取立て又は弁済の見込がないものとして未収利息を計上しなかった貸出金(貸倒償却を行った部分を除く。以下「未収利息不計上貸出金」という。)のうち、法人税法施行令(昭和40年政令第97号)第96条第1項第3号のイからホまでに掲げる事由又は同項第4号に規定する事由が生じている貸出金であります。  
また、延滞債権とは、未収利息不計上貸出金であって、破綻先債権及び債務者の経営再建又は支援を図ることを目的として利息の支払いを猶予した貸出金以外の貸出金であります。
- 貸出金のうち、3か月以上延滞債権額はございません。  
なお、3か月以上延滞債権とは、元本又は利息の支払いが約定支払日の翌日から3か月以上遅延している貸出金で破綻先債権及び延滞債権に該当しないものであります。
- 貸出金のうち、貸出条件緩和債権額は748百万円あります。  
なお、貸出条件緩和債権とは、債務者の経営再建又は支援を図ることを目的として、金利の減免、利息の支払猶予、元本の返済猶予、債権放棄その他の債務者に有利となる取決めを行った貸出金で破綻先債権、延滞債権及び3か月以上延滞債権に該当しないものであります。
- 破綻先債権額、延滞債権額、3か月以上延滞債権額及び貸出条件緩和債権額の合計額は、2,104百万円あります。  
なお、13.から16.に掲げた債権額は、貸倒引当金控除前の金額であります。
- 貸借対照表に計上した有形固定資産のほか、住宅支援機構用端末機についてリース契約により使用しています。
- 手形割引により取得した銀行引受手形、商業手形、荷付為替手形の額面金額は、495百万円であります。
- 担保に提供している資産は、次のとおりであります。  
担保提供している資産 預 け 金 2,000百万円  
担保資産に対応する債務 借 用 金 900百万円  
上記のほか、為替取引のために預け金 1,500百万円、公金取扱いのために預け金 0百万円を担保提供しております。

- 出資1口当たりの純資産額は、7,747円63銭です。
- 金融商品の状況に関する事項
  - 金融商品に対する取組方針  
当組合は、預金業務、融資業務および市場運用業務などの金融業務を行っております。このため、金利変動による不利な影響が生じないように、資産及び負債の総合的管理(ALM)をしております。
  - 金融商品の内容及びそのリスク  
当組合が保有する金融資産は、主として事業地区内のお客様に対する貸出金です。また、有価証券は主に債券及び株式であり、満期保有目的、その他有価証券で保有しております。これらは、それぞれ発行体の信用リスク及び金利の変動リスク、市場価格の変動リスクに晒されております。一方、金融負債は主としてお客様からの預金であり、流動性リスクに晒されております。また、変動金利の預金については、金利の変動リスクに晒されております。
  - 金融商品に係るリスク管理体制
    - 信用リスクの管理  
当組合は融資規程及び信用リスク管理方針及び信用リスク管理規程に従い、貸出金について、個別案件ごとの与信審査、与信限度額、信用情報管理、保証や担保の設定、問題債権への対応などや信管理に関する体制を整備し運営しております。これらの与信管理は、各営業店のほか融資部により行われ、また、定期的に経営陣による常勤理事会や理事会を開催し、審議・報告を行っております。  
有価証券の発行体の信用リスクに関しては、総務部において、信用情報や時価の把握を定期的に行うことで管理しています。
    - 市場リスクの管理
      - 金利リスクの管理  
当組合は、市場関連リスク管理方針、市場関連リスク管理規程に基づき、毎月リスク量の把握・確認を行っております。総務部において、金融資産及び負債の金利や期間を総合的に把握し、ギャップ分析、各リスク量を算出し、自己資本との対比、検証を行い経営陣に報告しております。
      - 価格変動リスクの管理  
有価証券を含む市場運用商品の保有については、市場関連リスク管理方針に基づき、常勤理事会の監督の下、有価証券運用基準に従い行われております。  
このうち、総務部では、市場運用商品の購入を行っており、事前審査、投資限度額の設定のほか、継続的なモニタリングを通じて、価格変動リスクの軽減を図っております。  
総務部で保有している株式の多くは、事業推進目的で保有しているものであり、取引先の市場環境や財務状況などをモニタリングしています。  
これらの情報は監査部を通じ、理事会において定期的に報告されております。
      - 市場リスクに係る定量的情報  
当組合において、主要なリスク変数である金利リスクの影響を受ける主たる金融商品は、「預け金」、「有価証券」のうち債券、「貸出金」、「預金積金」であります。  
当組合では、これらの金融資産及び金融負債について、ライボースワップに対して100BPVを用いた時価の変動額を市場リスク量とし、金利の変動リスクの管理にあたって定量的分析に利用しています。  
当該変動額の算定にあたっては、対象の金融資産及び金融負債を固定金利群と変動金利群に分けて、それぞれ金利期日に応じて適切な期間に残高を分解し、期間ごとの金利変動幅を用いております。  
なお、金利以外のすべてのリスク定数が一定であると仮定し、当事業年度末現在、指標となる金利が1.00%上昇したものと想定した場合の時価は478百万円減少するものと把握しております。  
当該変動額は、金利を除くリスク変数が一定の場合を前提としており、金利とその他のリスク変数との相関を考慮しておりません。  
また、金利の合理的な予想変動幅を超える変動が生じた場合には、算定額を超える影響が生じる可能性があります。

③ 資金調達に係る流動性リスクの管理

当組合は、資金繰りの状況をその資金繰りの逼迫度(平時、懸念時、危機時)に応じて資金管理を行うほか、資金調達手段の多様化、市場環境を考慮した長短の調達バランスの調整などによって、流動性リスクを管理しております。

(4) 金融商品の時価に関する事項についての補足説明

金融商品の時価には、市場価格に基づく価額のほか、市場価格がない場合には合理的に算定された価額が含まれております。当該価額の算定においては一定の前提条件等を採用しているため、異なる前提条件等によった場合、当該価額が異なることもあります。なお、金融商品のうち貸出金、預け金、預金積金の「時価」には、簡便な計算により算出した時価に代わる金額を含めて記載しております。

平成27年3月31日における貸借対照表計上額、時価及びこれらの差額は、次のとおりであります。なお、時価を把握することが極めて困難と認められる非上場株式等は、次表には含めておりません。また、重要性の乏しい科目については記載を省略しております。

(単位:百万円)

	貸借対照表計上額	時 価	差 額
(1) 預け金(*1)	16,946	16,991	45
(2) 有価証券			
満期保有目的の債券	899	912	12
その他有価証券	7,716	7,716	—
(3) 貸出金(*1)	20,247		
貸倒引当金(*2)	△379		
	19,867	20,490	622
金融資産計	45,431	46,110	679
(1) 預金積金(*1)	42,882	41,943	△939
(2) 借入金(*1)	900	900	—
金融負債計	43,782	42,843	△939

(\*1) 預け金、貸出金、預金積金の「時価」には、「簡便な計算により算出した時価に代わる金額」が含まれております。

(\*2) 貸出金に対応する一般貸倒引当金及び個別貸倒引当金を控除しております。

(注1) 金融商品の時価等の算定方法

金融資産

(1) 預け金

満期のない預け金については、時価は帳簿価額と近似していることから、当該帳簿価額を時価としております。満期のある預け金については、市場金利で割り引くことで現在価値を算定し、当該現在価値を時価とみなしております。

(2) 有価証券

債券は取引所の価格又は取引金融機関から提示された価格によっております。

(3) 貸出金

貸出金は、以下の①～②の合計額から、貸出金に対応する一般貸倒引当金及び個別貸倒引当金を控除する方法により算定し、その算出結果を簡便な方法により算出した時価に代わる金額として記載しております。

- ① 6か月以上延滞債権等、将来キャッシュ・フローの見積りが困難な債権については、その貸借対照表の貸出金勘定に計上している額(貸倒引当金控除前の額)。
- ② ①以外は、貸出金の種類ごとにキャッシュ・フローを作成し、元利金の合計額を市場金利(LIBOR等)で割り引いた価額を時価とみなしております。

金融負債

(1) 預金積金

要求払預金については、決算日に要求された場合の支払額(帳簿価額)を時価とみなしております。定期預金の時価は、一定の金額帯および期間帯ごとに将来キャッシュ・フローを作成し、元利金の合計額を一種類の市場金利(LIBOR等)で割り引いた価額を時価とみなしております。

(2) 借入金

借入金については、帳簿価額を時価としております。

(注2) 時価を把握することが極めて困難と認められる金融商品は次のとおりであり、金融商品の時価情報には含まれておりません。(単位:百万円)

区 分	貸借対照表計上額
非上場株式(*1)	12
その他証券(*1)	0
合 計	13

(\*1) 非上場株式、その他証券については、市場価格がなく、時価を把握することが極めて困難と認められることから時価開示の対象とはしていません。

23. 有価証券の時価、評価差額等に関する事項は次のとおりであります。これらには、「国債」、「地方債」、「社債」、「株式」が含まれております。以下26まで同様です。

(1) 売買目的有価証券に区分した有価証券はありません。

(2) 満期保有目的の債券

【時価が貸借対照表計上額を超えるもの】

	貸借対照表計上額	時 価	差 額
国 債	—百万円	—百万円	—百万円
地 方 債	99	101	1
社 債	799	811	11
小 計	899	912	12

【時価が貸借対照表計上額を超えないもの】

	貸借対照表計上額	時 価	差 額
国 債	—百万円	—百万円	—百万円
地 方 債	—	—	—
社 債	—	—	—
小 計	—	—	—
合 計	899	912	12

(注) 時価は当事業年度末における市場価格等に基づいております。

(3) 子会社・子法人等株式及び関連法人等株式で時価のあるものはありません。

(4) その他有価証券

【貸借対照表計上額が取得原価を超えるもの】

	貸借対照表計上額	取得原価	差 額
株 式 債	—百万円	—百万円	—百万円
国 債	6,519	6,413	106
地 方 債	110	109	0
社 債	6,409	6,303	105
小 計	6,519	6,413	106

【貸借対照表計上額が取得原価を超えないもの】

	貸借対照表計上額	取得原価	差 額
株 式 債	—百万円	—百万円	—百万円
国 債	1,196	1,205	△8
地 方 債	—	—	—
社 債	1,196	1,205	△8
小 計	1,196	1,205	△8
合 計	7,716	7,618	98

(注) 貸借対照表計上額は、当事業年度末における市場価格等に基づく時価により計上したものであります。

24. 当期中に売却した満期保有目的の債券はありません。

25. 当期中に売却したその他有価証券は次のとおりであります。

売却価額	売却益	売却損
503百万円	3百万円	—百万円

26. その他有価証券のうち満期があるもの及び満期保有目的の債券の期間毎の償還予定額は次のとおりであります。

	1年以内	1年超5年以内	5年超10年以内	10年超
債 券	1,012百万円	2,943百万円	4,457百万円	—百万円
国 債	11	—	99	—
地 方 債	99	—	—	—
社 債	901	2,943	4,357	—
合 計	1,012	2,943	4,457	—

27. 当座貸越契約及び貸付金に係るコミットメントライン契約は、顧客から融資実行の申し出を受けた場合に、契約上規定された条件について違反がない限り、一定の限度額まで資金を貸付けることを約する契約であります。これらの契約に係る融資未実行残高は、1,600百万円であります。このうち原契約期間が1年以内のもの又は任意の時期に無条件で取消可能なものが1,600百万円であります。なお、これらの契約の多くは、融資実行されずに終了するものであるため、融資未実行残高そのものが必ずしも当組合の将来のキャッシュ・フローに影響を与えるものではありません。これらの契約の多くには、金融情勢の変化、債権の保全、その他相当の事由があるときは、当組合が実行申し込みを受けた融資の拒絶又は契約極度額を減額することができる旨の条件が付けられております。また、契約時において必要に応じて不動産・有価証券等の担保を徴求するほか、契約後も定期的に予め定められている当組合内手続きに基づき顧客の業況等を把握し、必要に応じて契約の見直し、与信保全上の処置等を講じております。

28. 繰延税金資産及び繰延税金負債の主な発生原因別の内訳は、それぞれ以下のとおりであります。

繰延税金資産	
貸倒引当金損金算入限度額超過額	71百万円
退職給付引当金損金不算入額	21
役員退職慰労引当金損金不算入額	8
固定資産償却限度超過額	22
未払事業税	0
その他	6
繰延税金資産小計	130
評価性引当額	△71
繰延税金資産合計	58
繰延税金負債	
評価差額金	△27
繰延税金負債合計	△27
繰延税金資産の純額	31



損益計算書

(単位:千円)

科 目	平成25年度	平成26年度
<b>経常収益</b>	<b>887,964</b>	<b>849,314</b>
資金運用収益	804,884	775,111
貸出金利息	564,431	552,483
預け金利息	77,979	53,737
買入手形利息	—	—
コールローン利息	—	—
買現先利息	—	—
債券貸借取引受入利息	—	—
有価証券利息配当金	152,105	158,522
金利スワップ受入利息	—	—
その他の受入利息	10,368	10,368
役務取引等収益	41,154	43,677
受入為替手数料	22,085	22,134
その他の役務収益	19,069	21,543
その他業務収益	6,302	9,671
外国為替売買益	—	—
商品有価証券売買益	—	—
国債等債券売却益	3,476	3,287
国債等債券償還益	1	148
金融派生商品収益	—	—
その他の業務収益	2,824	6,235
その他経常収益	35,623	20,854
貸倒引当金戻入益	31,160	11,927
償却債権取立益	1,876	3,585
株式等売却益	—	—
金銭の信託運用益	—	—
その他の経常収益	2,587	5,341
<b>経常費用</b>	<b>766,440</b>	<b>770,137</b>
資金調達費用	39,097	38,212
預金利息	36,075	35,541
給付補填備金繰入額	2,937	2,577
譲渡性預金利息	—	—
借入金利息	3	8
売渡手形利息	—	—
コールマネー利息	—	—
売現先利息	—	—
債券貸借取引支払利息	—	—
コマーシャルペーパー利息	—	—
金利スワップ支払利息	—	—
その他の支払利息	80	85
役務取引等費用	41,797	44,976
支払為替手数料	8,924	9,547
その他の役務費用	32,872	35,429
その他業務費用	638	1,464
外国為替売買損	—	—
商品有価証券売買損	—	—
国債等債券売却損	—	—
国債等債券償還損	4	194
国債等債券償却	—	—
金融派生商品費用	—	—
その他の業務費用	634	1,270
経費	684,168	675,122
人件費	439,744	445,293
物件費	236,973	222,824
税金	7,450	7,003
その他経常費用	738	10,361
貸倒引当金繰入額	—	—
貸出金償却	—	—
株式等売却損	—	—
株式等償却	—	—
金銭の信託運用損	—	—
その他資産償却	—	—
その他の経常費用	738	10,361
<b>経常利益</b>	<b>121,524</b>	<b>79,177</b>

科 目	平成25年度	平成26年度
<b>特別利益</b>	<b>—</b>	<b>—</b>
固定資産処分益	—	—
負ののれん発生益	—	—
金融商品取引責任準備金取崩額	—	—
その他の特別利益	—	—
<b>特別損失</b>	<b>67</b>	<b>100</b>
固定資産処分損	67	100
減損損失	—	—
金融商品取引責任準備金繰入額	—	—
その他の特別損失	—	—
<b>税引前当期純利益</b>	<b>121,456</b>	<b>79,077</b>
法人税、住民税及び事業税	38,825	10,971
法人税等調整額	△ 5,502	△ 1,568
<b>法人税等合計</b>	<b>33,322</b>	<b>9,403</b>
<b>当期純利益</b>	<b>88,133</b>	<b>69,673</b>
繰越金(当期首残高)	37,379	41,424
<b>当期末処分剰余金</b>	<b>125,513</b>	<b>111,098</b>

(注) 1. 記載金額は、千円未満を切り捨てて表示しております。なお、以下の注記については、表示単位未満を切り捨てて表示しております。

2. 出資1口当りの当期純利益 176円40銭



## 経理・経営内容

### 剰余金処分計算書

(単位:千円)

科 目	平成25年度	平成26年度
当期末処分剰余金	125,513	111,098
積立金取崩額	—	—
剰余金処分量	84,088	72,819
利益準備金	2,298	975
普通出資に対する配当金	11,790	11,844
	(年3%の割合)	(年3%の割合)
優先出資に対する配当金	—	—
事業の利用分量に対する配当金	—	—
特別積立金	70,000	60,000
繰越金(当期末残高)	41,424	38,278

### 経費の内訳

(単位:千円)

項 目	平成25年度	平成26年度
人 件 費	439,744	445,293
報酬給料手当	351,449	355,347
退職給付費用	44,186	43,934
その他	44,108	46,011
物 件 費	236,973	222,824
事務費	107,358	106,268
固定資産費	44,438	42,832
事業費	19,152	13,233
人事厚生費	9,940	6,351
有形固定資産償却	24,920	22,998
無形固定資産償却	1,911	1,679
その他	29,253	29,461
税金	7,450	7,003
経費合計	684,168	675,122

### 粗利益

(単位:千円)

科 目	平成25年度	平成26年度
資金運用収益	804,884	775,111
資金調達費用	39,097	38,212
資金運用収支	765,787	736,898
役務取引等収益	41,154	43,677
役務取引等費用	41,797	44,976
役務取引等収支	△ 642	△ 1,299
その他業務収益	6,302	9,671
その他業務費用	638	1,464
その他業務収支	5,663	8,206
業務粗利益	770,807	743,805
業務粗利益率	1.70 %	1.61 %

(注) 業務粗利益率 =  $\frac{\text{業務粗利益}}{\text{資金運用勘定平均残高}} \times 100$

### 役務取引の状況

(単位:千円)

科 目	平成25年度	平成26年度
役務取引等収益	41,154	43,677
受入為替手数料	22,085	22,134
その他の受入手数料	19,069	21,543
その他の役務取引等収益	—	—
役務取引等費用	41,797	44,976
支払為替手数料	8,924	9,547
その他の支払手数料	764	793
その他の役務取引等費用	32,108	34,636

### 受取利息及び支払利息の増減

(単位:千円)

項 目	平成25年度	平成26年度
受取利息の増減	△ 27,538	△ 29,773
支払利息の増減	△ 2,195	△ 884

### 業務純益

(単位:千円)

項 目	平成25年度	平成26年度
業務純益	94,724	76,670



自己資本の充実の状況

(単位：百万円)

項 目	平成25年度	経過措置による不算入額	平成26年度	経過措置による不算入額
<b>コア資本に係る基礎項目 (1)</b>				
普通出資又は非累積的永久優先出資に係る組員勘定又は会員勘定の額	2,913		2,971	
うち、出資金及び資本剰余金の額	393		394	
うち、利益剰余金の額	2,531		2,589	
うち、外部流出予定額(△)	11		11	
うち、上記以外に該当するものの額	—		—	
コア資本に係る基礎項目の額に算入される引当金の合計額	39		44	
うち、一般貸倒引当金コア資本算入額	39		44	
うち、適格引当金コア資本算入額	—		—	
適格旧資本調達手段の額のうち、コア資本に係る基礎項目の額に含まれる額	—		—	
公的機関による資本の増強に関する措置を通じて発行された資本調達手段の額のうち、コア資本に係る基礎項目の額に含まれる額	—		—	
土地再評価額と再評価直前の帳簿価額の差額の45%に相当する額のうち、コア資本に係る基礎項目の額に含まれる額	—		—	
コア資本に係る基礎項目の額 (イ)	2,952		3,016	
<b>コア資本に係る調整項目 (2)</b>				
無形固定資産(モーゲージ・サービシング・ライツに係るものを除く。)の額の合計額	—	4	0	2
うち、のれんに係るものの額	—	—	—	—
うち、のれん及びモーゲージ・サービシング・ライツに係るもの以外の額	—	4	0	2
繰延税金資産(一時差異に係るものを除く。)の額	—	—	—	—
適格引当金不足額	—	—	—	—
証券化取引に伴い増加した自己資本に相当する額	—	—	—	—
負債の時価評価により生じた時価評価差額であって自己資本に算入される額	—	—	—	—
前払年金費用の額	—	—	—	—
自己保有普通出資等(純資産の部に計上されるものを除く。)の額	—	—	—	—
意図的に保有している他の金融機関等の対象資本調達手段の額	—	—	—	—
少数出資金融機関等の対象普通出資等の額	—	—	—	—
信用協同組合連合会の対象普通出資等の額	—	—	—	—
特定項目に係る10%基準超過額	—	—	—	—
うち、その他金融機関等の対象普通出資等に該当するものに関連するものの額	—	—	—	—
うち、モーゲージ・サービシング・ライツに係る無形固定資産に関連するものの額	—	—	—	—
うち、繰延税金資産(一時差異に係るものに限る。)に関連するものの額	—	—	—	—
特定項目に係る15%基準超過額	—	—	—	—
うち、その他金融機関等の対象普通出資等に該当するものに関連するものの額	—	—	—	—
うち、モーゲージ・サービシング・ライツに係る無形固定資産に関連するものの額	—	—	—	—
うち、繰延税金資産(一時差異に係るものに限る。)に関連するものの額	—	—	—	—
コア資本に係る調整項目の額 (ロ)	—		0	
<b>自己資本</b>				
自己資本の額((イ)-(ロ)) (ハ)	2,952		3,015	
<b>リスク・アセット等 (3)</b>				
信用リスク・アセットの額の合計額	21,058		21,755	
うち、経過措置によりリスク・アセットの額に算入される額の合計額	△ 5,726		△ 5,627	
うち、無形固定資産(のれん及びモーゲージ・サービシング・ライツに係るものを除く。)	4		2	
うち、繰延税金資産	—		—	
うち、前払年金費用	—		—	
うち、他の金融機関等向けエクスポージャー	—		—	
うち、上記以外に該当するものの額	—		—	
オペレーショナル・リスク相当額の合計額を8%で除して得た額	1,487		1,438	
信用リスク・アセット調整額	—		—	
オペレーショナル・リスク相当額調整額	—		—	
リスク・アセット等の額の合計額 (ニ)	22,546		23,193	
<b>自己資本比率</b>				
自己資本比率((ハ)/(ニ))	13.09%		13.00%	

(注)自己資本比率の算出方法を定めた「協同組合による金融事業に関する法律第六条第一項において準用する銀行法第14条の2の規定に基づき、信用協同組合及び信用協同組合連合会がその保有する資産等に照らし自己資本の充実の状況が適当であるかどうかを判断するための基準(平成18年金融庁告示第22号)」に係る算式に基づき算出しております。なお、当組合は国内基準を採用しております。

主要な経営指標の推移

(単位:千円)

区 分	平成22年度	平成23年度	平成24年度	平成25年度	平成26年度
経常収益	1,054,685	941,842	888,899	887,964	849,314
経常利益	186,213	64,844	84,279	121,524	79,177
当期純利益	137,256	64,524	52,747	88,133	69,673
預金積金残高	41,041,428	41,948,974	42,245,444	42,566,677	42,882,920
貸出金残高	20,666,730	20,917,598	20,178,649	19,559,116	20,247,789
有価証券残高	5,772,494	6,561,067	7,892,499	9,288,639	8,629,707
総資産額	44,238,596	45,116,805	45,785,406	45,837,274	47,068,906
純資産額	2,788,430	2,827,807	2,900,386	3,002,962	3,054,628
自己資本比率(単体)	13.97 %	13.28 %	13.29 %	13.09 %	13.00 %
出資総額	377,593	382,965	390,993	393,291	394,266
出資総口数	377,593 口	382,965 口	390,993 口	393,291 口	394,266 口
出資に対する配当金	11,295	11,394	19,275	11,790	11,844
職員数	67 人	68 人	65 人	67 人	67 人

(注)1.残高計数は期末日現在のものです。

2.総資産額は債務保証見返りを含んでおります。

3.純資産額は外部流出分を除いております。

資金運用勘定、調達勘定の平均残高等

科 目	年度	平均残高	利 息	利回り
資金運用勘定	25年度	45,169 <small>百万円</small>	804,884 <small>千円</small>	1.78 %
	26年度	46,033	775,111	1.68
うち貸出金	25年度	19,610	564,431	2.87
	26年度	19,608	552,483	2.81
うち預け金	25年度	16,826	77,979	0.46
	26年度	17,313	53,737	0.31
うち有価証券	25年度	8,469	152,105	1.79
	26年度	8,848	158,522	1.79
資金調達勘定	25年度	42,910	39,097	0.09
	26年度	43,761	38,212	0.08
うち預金積金	25年度	42,893	39,013	0.09
	26年度	43,740	38,118	0.08
うち譲渡性預金	25年度	—	—	—
	26年度	—	—	—
うち借入金	25年度	1	3	0.31
	26年度	3	8	0.24

先物取引の時価情報

該当事項なし

(注)先物取引:取引所に上場された定型商品で、将来の一定期日における価格を現時点において売買する取引のことです。

オフバランス取引の状況

該当事項なし

総資金利鞘等

(単位:%)

区 分	平成25年度	平成26年度
資金運用利回 (a)	1.78	1.68
資金調達原価率 (b)	1.66	1.61
資金利鞘 (a-b)	0.12	0.07

総資産利益率

(単位:%)

区 分	平成25年度	平成26年度
総資産経常利益率	0.26	0.16
総資産当期純利益率	0.19	0.14

(注)総資産経常(当期純)利益率=  $\frac{\text{経常(当期純)利益}}{\text{総資産(債務保証見返を除く)平均残高}} \times 100$





## 経理・経営内容

### 有価証券の時価等情報

#### 売買目的有価証券

該当事項なし

#### 子会社・子法人等株式及び関連法人等株式で時価のあるもの

該当事項なし

#### 満期保有目的の債券

(単位:百万円)

	種 類	平成25年度			平成26年度		
		貸借対照表計上額	時 価	差 額	貸借対照表計上額	時 価	差 額
時価が貸借対照表計上額を超えるもの	国 債	99	101	1	—	—	—
	地 方 債	199	203	3	99	101	1
	短 期 社 債	—	—	—	—	—	—
	社 債	799	822	23	799	811	11
	そ の 他	—	—	—	—	—	—
	<b>小 計</b>	<b>1,099</b>	<b>1,128</b>	<b>28</b>	<b>899</b>	<b>912</b>	<b>12</b>
時価が貸借対照表計上額を超えないもの	国 債	—	—	—	—	—	—
	地 方 債	—	—	—	—	—	—
	短 期 社 債	—	—	—	—	—	—
	社 債	100	98	△ 1	—	—	—
	そ の 他	—	—	—	—	—	—
	<b>小 計</b>	<b>100</b>	<b>98</b>	<b>△ 1</b>	<b>—</b>	<b>—</b>	
<b>合 計</b>		<b>1,199</b>	<b>1,226</b>	<b>27</b>	<b>899</b>	<b>912</b>	<b>12</b>

(注) 1. 時価は、当事業年度末における市場価格等に基づいております。  
 2. 上記の「その他」は、外国証券及び投資信託等です。  
 3. 時価を把握することが極めて困難と認められる有価証券は本表には含めておりません。

#### その他有価証券

(単位:百万円)

	種 類	平成25年度			平成26年度		
		貸借対照表計上額	取得原価	差 額	貸借対照表計上額	取得原価	差 額
貸借対照表計上額が取得原価を超えるもの	株 式	—	—	—	—	—	—
	債 券	7,375	7,245	129	6,519	6,413	106
	国 債	41	41	0	110	109	0
	地 方 債	201	199	1	—	—	—
	短 期 社 債	—	—	—	—	—	—
	社 債	7,133	7,004	128	6,409	6,303	105
	そ の 他	—	—	—	—	—	—
	<b>小 計</b>	<b>7,375</b>	<b>7,245</b>	<b>129</b>	<b>6,519</b>	<b>6,413</b>	<b>106</b>
貸借対照表計上額が取得原価を超えないもの	株 式	—	—	—	—	—	—
	債 券	699	704	△ 5	1,196	1,205	△ 8
	国 債	—	—	—	—	—	—
	地 方 債	—	—	—	—	—	—
	短 期 社 債	—	—	—	—	—	—
	社 債	699	704	△ 5	1,196	1,205	△ 8
	そ の 他	—	—	—	—	—	—
	<b>小 計</b>	<b>699</b>	<b>704</b>	<b>△ 5</b>	<b>1,196</b>	<b>1,205</b>	<b>△ 8</b>
<b>合 計</b>		<b>8,074</b>	<b>7,950</b>	<b>124</b>	<b>7,716</b>	<b>7,618</b>	<b>98</b>

(注) 1. 貸借対照表計上額は、当事業年度末における市場価格等に基づいております。  
 2. 上記の「その他」は、外国証券及び投資信託等です。  
 3. 時価を把握することが極めて困難と認められる有価証券は本表には含めておりません。

## 経理・経営内容

### 有価証券の時価等情報

#### 時価を把握することが極めて困難と認められる有価証券

(単位:百万円)

	平成25年度	平成26年度
	貸借対照表計上額	貸借対照表計上額
子会社・子法人等株式	—	—
関連法人等株式	—	—
非上場株式	12	12
その他の証券	1	0
合計	14	13

### 金銭の信託

#### 運用目的の金銭の信託

(単位:百万円)

平成25年度		平成26年度	
貸借対照表計上額	当事業年度の損益に含まれた評価差額	貸借対照表計上額	当事業年度の損益に含まれた評価差額
—	—	—	—

#### 満期保有目的の金銭の信託

該当事項なし

#### その他の金銭の信託

該当事項なし

#### その他業務収益の内訳

(単位:百万円)

項目	平成25年度	平成26年度
外国為替売買益	—	—
商品有価証券売買益	—	—
国債等債券売却益	3	3
国債等債券償還益	—	0
金融派生商品収益	—	—
その他の業務収益	2	6
その他業務収益合計	6	9

#### 1店舗当りの預金及び貸出金残高

(単位:百万円)

区分	平成25年度末	平成26年度末
1店舗当りの預金残高	6,080	6,126
1店舗当りの貸出金残高	2,794	2,892

(注)譲渡性預金はございません。

#### 預貸率及び預証率

(単位:%)

区分		平成25年度	平成26年度
		預貸率	(期末) 45.94
	(期中平均)	45.71	44.82
預証率	(期末)	21.82	20.12
	(期中平均)	19.74	20.22

(注)1.預貸率=  $\frac{\text{貸出金}}{\text{預金積金}+\text{譲渡性預金}} \times 100$

2.預証率=  $\frac{\text{有価証券}}{\text{預金積金}+\text{譲渡性預金}} \times 100$

#### 職員1人当りの預金及び貸出金残高

(単位:百万円)

区分	平成25年度末	平成26年度末
職員1人当りの預金残高	635	640
職員1人当りの貸出金残高	291	302

(注)譲渡性預金はございません。

## 資金調達

### 預金種目別平均残高

(単位:百万円、%)

種 目	平成25年度		平成26年度	
	金 額	構成比	金 額	構成比
流動性預金	11,697	27.2	12,303	28.1
定期性預金	31,111	72.5	31,348	71.6
譲渡性預金	—	—	—	—
その他の預金	83	0.1	89	0.2
合 計	42,893	100.0	43,740	100.0

### 預金者別預金残高

(単位:百万円、%)

区 分	平成25年度末		平成26年度末	
	金 額	構成比	金 額	構成比
個人	35,598	83.6	35,592	82.9
法人	6,967	16.3	7,290	17.0
一般法人	6,388	15.0	7,000	16.3
金融機関	25	0.0	18	0.0
公 金	553	1.2	271	0.6
合 計	42,566	100.0	42,882	100.0

### 財形貯蓄残高

(単位:百万円)

項 目	平成25年度末	平成26年度末
財形貯蓄残高	93	84

### 定期預金種類別残高

(単位:百万円)

区 分	平成25年度末	平成26年度末
固定金利定期預金	28,117	27,667
変動金利定期預金	0	0
その他の定期預金	—	—
合 計	28,118	27,667

## 資金運用

### 貸出金種類別平均残高

(単位:百万円、%)

科 目	平成25年度		平成26年度	
	金 額	構成比	金 額	構成比
割引手形	442	2.2	464	2.3
手形貸付	1,697	8.6	1,708	8.7
証書貸付	16,860	85.9	16,815	85.7
当座貸越	610	3.1	619	3.1
合 計	19,610	100.0	19,608	100.0

### 有価証券種類別平均残高

(単位:百万円、%)

区 分	平成25年度		平成26年度	
	金 額	構成比	金 額	構成比
国 債	161	1.9	135	1.5
地方債	399	4.7	247	2.7
短期社債	—	—	—	—
社 債	7,893	93.1	8,451	95.5
株 式	12	0.1	12	0.1
外国証券	—	—	—	—
その他の証券	2	0.0	1	0.0
合 計	8,469	100.0	8,848	100.0

(注)当組合は、商品有価証券を保有していません。

### 有価証券種類別残存期間別残高

(単位:百万円)

区 分		1年以内	1年超 5年以内	5年超 10年以内	10年超
		国 債	平成25年度末 130	11	—
	平成26年度末	11	—	99	—
地方債	平成25年度末	301	99	—	—
	平成26年度末	99	—	—	—
短期社債	平成25年度末	—	—	—	—
	平成26年度末	—	—	—	—
社 債	平成25年度末	1,207	3,335	3,984	204
	平成26年度末	1,401	2,644	4,256	202
株 式	平成25年度末	—	—	—	—
	平成26年度末	—	—	—	—
外国証券	平成25年度末	—	—	—	—
	平成26年度末	—	—	—	—
その他の証券	平成25年度末	—	—	—	—
	平成26年度末	—	—	—	—
合 計	平成25年度末	1,639	3,446	3,984	204
	平成26年度末	1,512	2,644	4,355	202

### 担保種類別貸出金残高及び債務保証見返額

(単位:百万円、%)

区 分		金 額	構成比	債務保証見返額
		当組合預金積金	平成25年度末 733	3.7
	平成26年度末	663	3.2	1
有 価 証 券	平成25年度末	—	—	—
	平成26年度末	—	—	—
動 産	平成25年度末	—	—	—
	平成26年度末	—	—	—
不 動 産	平成25年度末	7,570	38.7	—
	平成26年度末	7,804	38.5	—
そ の 他	平成25年度末	5	0.0	—
	平成26年度末	11	0.0	—
小 計	平成25年度末	8,309	42.4	7
	平成26年度末	8,479	41.8	1
信用保証協会・信用保険	平成25年度末	8,090	41.3	—
	平成26年度末	8,363	41.3	—
保 証	平成25年度末	1,873	9.5	22
	平成26年度末	2,086	10.3	19
信 用	平成25年度末	1,285	6.5	—
	平成26年度末	1,318	6.5	—
合 計	平成25年度末	19,559	100.0	29
	平成26年度末	20,247	100.0	20



## 資金運用

### 貸出金利区分別残高

(単位:百万円)

区分	平成25年度末		平成26年度末	
	金額	構成比	金額	構成比
固定金利貸出	10,170		10,636	
変動金利貸出	9,388		9,610	
合計	19,559		20,247	

### 消費者ローン・住宅ローン残高

(単位:百万円、%)

区分	平成25年度末		平成26年度末	
	金額	構成比	金額	構成比
消費者ローン	875	23.3	1,057	27.1
住宅ローン	2,877	76.6	2,830	72.7
合計	3,752	100.0	3,888	100.0

### 貸出金業種別残高・構成比

(単位:百万円、%)

業種別	平成25年度		平成26年度	
	金額	構成比	金額	構成比
製造業	3,313	16.9	3,631	17.9
農業、林業	68	0.3	64	0.3
漁業	—	—	—	—
鉱業、採石業、砂利採取業	82	0.4	70	0.3
建設業	2,552	13.0	2,716	13.4
電気、ガス、熱供給、水道業	—	—	—	—
情報通信業	242	1.2	177	0.8
運輸業、郵便業	496	2.5	456	2.2
卸売業、小売業	1,739	8.8	1,701	8.4
金融業、保険業	234	1.1	231	1.1
不動産業	2,214	11.3	2,157	10.6
物品賃貸業	18	0.0	15	0.0
学術研究、専門・技術サービス業	—	—	—	—
宿泊業	289	1.4	271	1.3
飲食業	557	2.8	699	3.4
生活関連サービス業、娯楽業	—	—	19	0.0
教育、学習支援業	6	0.0	4	0.0
医療、福祉	253	1.2	437	2.1
その他のサービス	1,011	5.1	938	4.6
その他の産業	819	4.1	935	4.6
小計	13,901	71.0	14,529	71.7
地方公共団体	471	2.4	441	2.1
雇用・能力開発機構等	—	—	—	—
個人(住宅・消費・納税資金等)	5,186	26.5	5,276	26.0
合計	19,559	100.0	20,247	100.0

(注)業種別区分は日本標準産業分類の大分類に準じて記載しております。

### 貸出金使途別残高

(単位:百万円、%)

区分	平成25年度末		平成26年度末	
	金額	構成比	金額	構成比
運転資金	10,870	55.5	10,848	53.5
設備資金	8,688	44.4	9,399	46.4
合計	19,559	100.0	20,247	100.0

### 貸出金償却額

(単位:百万円)

項目	平成25年度	平成26年度
貸出金償却額	—	—

### 貸倒引当金の内訳

(単位:百万円)

項目	平成25年度		平成26年度	
	期末残高	増減額	期末残高	増減額
一般貸倒引当金	39	3	44	5
個別貸倒引当金	366	△66	335	△30
貸倒引当金合計	405	△62	379	△25

(注)当組合は、特定海外債権を保有しておりませんので「特定海外債権引当勘定」に係る引当は行っておりません。



## 経営内容

### 金融再生法開示債権及び同債権に対する保全額

(単位:百万円、%)

区 分	債権額 (A)	担保・保証等 (B)	貸倒引当金 (C)	保全額 (D)=(B)+(C)	保全率 (D)/(A)	貸倒引当金引当率 (C)/(A-B)
破産更生債権及びこれらに準ずる債権	平成25年度	430	224	206	430	100.00
	平成26年度	374	206	167	374	100.00
危険債権	平成25年度	810	615	159	775	95.59
	平成26年度	983	784	167	951	96.81
要管理債権	平成25年度	816	477	18	495	60.76
	平成26年度	748	412	18	431	57.61
不良債権計	平成25年度	<b>2,057</b>	<b>1,317</b>	<b>384</b>	<b>1,702</b>	<b>82.70</b>
	平成26年度	<b>2,106</b>	<b>1,404</b>	<b>353</b>	<b>1,758</b>	<b>83.44</b>
正常債権	平成25年度	17,544				
	平成26年度	18,176				
合 計	平成25年度	<b>19,602</b>				
	平成26年度	<b>20,283</b>				

- (注) 1. 「破産更生債権及びこれらに準ずる債権」とは、破産手続開始、更生手続開始、再生手続開始の申立て等の事由により経営破綻に陥っている債務者に対する債権及びこれらに準ずる債権です。
2. 「危険債権」とは、債務者が経営破綻の状態には至っていないが、財政状態及び経営成績が悪化し、契約に従った債権の元本の回収及び利息の受取りができない可能性の高い債権です。
3. 「要管理債権」とは、「3か月以上延滞債権」及び「貸出条件緩和債権」に該当する貸出債権です。
4. 「正常債権」とは、債務者の財政状態及び経営成績に問題がない債権で、「破産更生債権及びこれらに準ずる債権」、「危険債権」、「要管理債権」以外の債権です。
5. 「担保・保証等(B)」は、自己査定に基づいて計算した担保の処分可能見込額及び保証による回収が可能と認められる額の合計額です。
6. 「貸倒引当金(C)」は、「正常債権」に対する一般貸倒引当金を控除した貸倒引当金です。
7. 金額は決算後(償却後)の計数です。

### リスク管理債権及び同債権に対する保全額

(単位:百万円、%)

区 分	残高 (A)	担保・保証額 (B)	貸倒引当金(C)	保全率 (B+C)/(A)
破綻先債権	平成25年度	72	38	33
	平成26年度	96	47	48
延滞債権	平成25年度	1,168	799	332
	平成26年度	1,258	941	286
3か月以上延滞債権	平成25年度	—	—	—
	平成26年度	—	—	—
貸出条件緩和債権	平成25年度	816	477	18
	平成26年度	748	412	18
合 計	平成25年度	<b>2,056</b>	<b>1,316</b>	<b>384</b>
	平成26年度	<b>2,104</b>	<b>1,401</b>	<b>353</b>

- (注) 1. 「破綻先債権」とは、元本又は利息の支払いの遅延が相当期間継続していることその他の事由により元本又は利息の取立て又は弁済の見込みがないものとして未収利息を計上しなかった貸出金(貸倒償却を行った部分を除く。以下「未収利息不計上貸出金」という。)のうち、①会社更生法又は、金融機関等の更生手続の特例等に関する法律の規定による更生手続開始の申立てがあった債務者、②民事再生法の規定による再生手続開始の申立てがあった債務者、③破産法の規定による破産手続開始の申立てがあった債務者、④会社法の規定による特別清算開始の申立てがあった債務者、⑤手形交換所の取引停止処分を受けた債務者、等に対する貸出金です。
2. 「延滞債権」とは、上記1. 及び債務者の経営再建又は支援(以下「経営再建等」という。)を図ることを目的として利息の支払いを猶予したもの以外の未収利息不計上貸出金です。
3. 「3か月以上延滞債権」とは、元本又は利息の支払いが約定支払日の翌日から3か月以上延滞している貸出金(上記1. 及び2. を除く)です。
4. 「貸出条件緩和債権」とは、債務者の経営再建等を図ることを目的として、金利の減免、利息の支払猶予、元本の返済猶予、債権放棄その他の債務者に有利となる取決めを行った貸出金(上記1. ~3. を除く)です。
5. 「担保・保証額(B)」は、自己査定に基づく担保の処分可能見込額及び保証による回収が可能と認められる額です。
6. 「貸倒引当金(C)」は、リスク管理債権区分の各項目の貸出金に対して引き当てた金額を記載しており、リスク管理債権以外の貸出金等に対する貸倒引当金は含まれておりません。
7. 「保全率(B+C)/(A)」はリスク管理債権ごとの残高に対し、担保・保証、貸倒引当金を設定している割合です。
8. これらの開示額は、担保処分による回収見込額、保証による回収が可能と認められる額や既に引当てている個別貸倒引当金を控除する前の金額であり、全てが損失となるものではありません。

法令遵守の体制

●法令遵守体制

地域とともに歩む山形第一信用組合は、地域に信頼されるために、あらゆる法令やルールを厳格に遵守し、社会的規範に決してもとることのないよう、公正な業務運営を実践します。また、地域社会からの信頼を得るよう積極的な情報開示を行い、経営の健全性確保に努め、あらゆる機会に役職員の一人一人に遵法精神を浸透させる教育を行ってまいります。本部、営業店においてコンプライアンス担当者(部店長)を任命し、内部管理体制を整備し法に則った行動を行います。

報酬体系について

●対象役員

当組合における報酬体系の開示対象となる「対象役員」は、理事全員及び監事全員(非常勤含む)をいいます。対象役員に対する報酬等は、職務執行の対価として支払う「基本報酬」、在任期間中の職務執行及び特別功勞の対価として退任時に支払う「退職慰労金」で構成されています。

(1) 報酬体系の概要

【基本報酬】

非常勤を含む全役員の基本報酬につきましては、総代会において、理事全員及び監事全員それぞれの支払総額の最高限度額を決定しております。

そのうえで、各理事の基本報酬額につきましては役員報酬規程に基づき、当組合の理事会において決定しております。また、各監事の基本報酬額につきましては、監事会の協議により決定しております。

【退職慰労金】

退職慰労金につきましては、在任期間中に每期引当金を計上し、退任時に総代会で承認を得た後、支払っております。

なお、当組合では、全役員に適用される退職慰労金の支払いについては、退職慰労金規程で定めております。

(2) 役員に対する報酬

(単位:千円)

区分	当期中の報酬支払額	総代会で定められた報酬限度額
理事	47,953	48,000
監事	9,593	10,000
合計	57,547	58,000

注1. 上記は、協同組合による金融事業に関する法律施行規則第15条別紙様式第4号「附属明細書」における役員に対する報酬です。

2. 支払人数は、理事8名、監事3名です。

3. 上記以外に支払った剰余金処分による役員賞与金はありません。

(3) その他

「協同組合による金融事業に関する法律施行規則第69条第1項第6号等の規定に基づき、報酬等に関する事項であって、信用協同組合等の業務の運営又は財産の状況に重要な影響を与えるものとして金融庁長官が別に定めるものを定める件」(平成24年3月29日付金融庁告示第23号)第3条第1項第3号及び第5号に該当する事項はありません。

●対象職員等

当組合における報酬体系の開示対象となる「対象職員等」は、当組合の職員、当組合の主要な連結子法人等の役職員であって、対象役員が受ける報酬等と同等額以上の報酬等を受ける者のうち、当組合の業務及び財産の状況に重要な影響を与える者をいいます。

なお、平成26年度において、対象職員等に該当する者はいませんでした。

苦情処理措置及び紛争解決措置の内容

●苦情処理措置

ご契約内容や商品に関する相談・苦情・お問い合わせは、お取引のある営業店または下記の窓口をご利用ください。

【窓口：山形第一信用組合 総務部】 電話番号0238-52-3302

受付日 月曜日～金曜日(土・日曜日、祝日および組合の休業日は除く)

受付時間 午前9時～午後5時

なお、苦情対応の手続きについては、当組合ホームページをご覧ください。

ホームページURL <http://www.yamagatadaichi.com>

保険業務に関する苦情は下記機関でも受付けております。

一般社団法人生命保険協会 生命保険相談所

(電話:03-3286-2648)

一般社団法人日本損害保険協会 そんぽADRセンター

(電話:0570-022808)

●紛争解決措置

東京弁護士会 紛争解決センター(電話:03-3581-0031)

第一東京弁護士会 仲裁センター (電話:03-3595-8588)

第二東京弁護士会 仲裁センター (電話:03-3581-2249)

で紛争の解決を図ることも可能ですので、ご利用を希望されるお客さまは、上記山形第一信用組合総務部または下記窓口までお申し出ください。また、お客様が直接、仲裁センター等へ申し出ること可能です。なお、仲裁センター等では、東京以外の地域の方々からの申立について、当事者の希望を聞いたうえで、アクセスに便利な地域で手続を進める方法があります。

①移管調停：東京以外の弁護士会の仲裁センター等に事件を移管する。

②現地調停：東京の弁護士会の斡旋人と東京以外の弁護士会の斡旋人が、弁護士会所在地と東京を結ぶテレビ会議システム等により、共同して解決に当る。

※移管調停、現地調停は全国の弁護士会で実施している訳ではありませんのでご注意ください。具体的内容は仲裁センター等にご照会ください。

【窓口：一般社団法人全国信用組合中央協会 しんくみ相談所】

受付日 月曜日～金曜日(土・日曜日、祝日および協会の休業日は除く)

受付時間 午前9時～午後5時

電話：03-3567-2456

住所：〒104-0031 東京都中央区京橋1-9-1(全国信用組合会館内)





リスク管理体制

— 定性的事項 —

- ・自己資本調達手段の概要
- ・自己資本の充実度に関する評価方法の概要
- ・信用リスクに関する事項
- ・信用リスク削減手法に関するリスク管理の方針及び手続の概要
- ・派生商品取引及び長期決済期間取引の取引相手のリスクに関するリスク管理の方針及び手続の概要…該当事項なし
- ・証券化エクスポージャーに関する事項
- ・オペレーショナル・リスクに関する事項
- ・協同組合による金融事業に関する法律施行令(昭和五十七年政令第四十四号)第三条第五項第三号に規定する出資その他これに類するエクスポージャー又は株式等エクスポージャーに関するリスク管理の方針及び手続の概要
- ・金利リスクに関する事項

●自己資本調達手段の概要

自己資本調達手段は出資金(普通出資)としております。

●自己資本の充実度に関する評価方法の概要

当組合は、これまで内部留保による資本の積上げ等を行うことにより自己資本を充実させ、経営の健全性・安全性を十分保っていると評価しております。なお、将来の自己資本の充実策については、年度ごとに掲げる事業計画に基づいた業務推進を通じ、そこから得られる利益により自己資本の充実に努めてまいりますと考えております。

●信用リスクに関する事項

リスクの説明及びリスク管理の方針	信用リスクとは、信用供与先の財務状況の悪化等により、資産価値が減少ないし消失し、金融機関が被るリスクをいいます。
管理体制	当組合では、与信先等の信用状況の把握が重要と考え、融資部および営業店により信用リスク管理方針・規程に基づき、与信先管理を行っております。 ①営業店による大口与信先の経営動向調査(四半期毎) ②営業店は自己査定基準により、自己査定(第1次査定)を実施、監査部における第2次査定を実施し、適切な償却・引当を実施しております。
評価・計測	小口多数取引の推進及び与信集中の抑制によりリスク分散を図り、また大口与信先については経営動向調査等により個別管理を行っております。
■貸倒引当金の計算基準 自己査定結果に基づき、正常先債権、要注意先債権(要管理先債権とそれ以外の債権に分ける。)については債務者区分ごとに貸倒引当金を計上し、破綻懸念先、実質破綻先及び破綻先に対する債権については、個別債務者ごとに貸倒引当金を計上しております。	
■リスク・ウェイトの判定に使用する適格格付機関等の名称 「適格格付機関」は、「企業内容等の開示に関する省令第9条の3第4項第1号ホの規定による格付機関及び格付を指定する件」による次の指定格付機関です。 イ) 株式会社格付投資情報センター(R&I) ロ) 株式会社日本格付研究所(JCR)	
■エクスポージャーの種類ごとのリスク・ウェイトの判定に使用する適格格付機関等の名称 法人等向けエクスポージャー無格付です。 当組合が保有する有価証券のエクスポージャーの適格格付機関等は株式会社格付投資情報センター(R&I)・株式会社日本格付研究所(JCR)です。	
■信用リスク削減手法に関するリスク管理の方針及び手続の概要 担保処分による信用リスク削減については、信用リスク管理方針・信用リスク管理規程などに基づき行います。	
■派生商品取引及び長期決済期間取引の取引相手のリスクに関するリスク管理の方針及び手続の概要 該当事項なし	

●証券化エクスポージャーに関する事項

該当事項なし

●オペレーショナル・リスクに関する事項

リスクの説明及びリスク管理の方針	オペレーショナル・リスクとは、事務事故、システム障害、不正行為等で損失が生じるリスクです。
管理体制	内部監査を行っている監査部において、各業務部門における活動状況について定期的に監査を行っております。
評価・計測	監査結果に基づき、毎年評価を行います。
■オペレーショナル・リスク相当額の算出に使用する手法の名称 粗利益を基準に計測する基礎的手法で算出しております。	

●出資その他これに類するエクスポージャー又は株式等エクスポージャーに関するリスク管理の方針及び手続の概要に関する事項

リスクの説明及びリスク管理の方針	株式等エクスポージャーに関するリスクには価格変動リスクがあります。 価格変動リスクとは、株式等有価証券の価格変動により資産価値が減少するリスクです。
管理体制	運用と管理を総務部で行い、相互牽制を図ることから毎月監査部より検証・確認を受け、市場の急変動が発生した時には、市場動向・損益状況を速やかに担当役員に報告し対応を協議する体制になっております。
評価・計測	リスク量・損益状況について、月末に時価により評価損益と実現損益およびリスク量の把握を行っております。

●金利リスクに関する事項

リスクの説明及びリスク管理の方針	金利リスクとは、金利または期間のミスマッチや金利の変動により利益が減少または損失が発生するリスクです。
管理体制	運用と管理を総務部で行い、相互牽制を図ることから毎月監査部より検証・確認を受け、市場の急変動が発生した時は、市場動向・損益状況を速やかに担当役員に報告し対応を協議する体制になっております。
評価・計測	リスク量・損益状況について、月末に時価により評価損益と実現損益およびリスク量の把握を行っております。
■内部管理上使用した金利リスクの算定手法の概要 リスク量を管理するために適切な計測、分析手法により計測分析しております。リスク計測分析手法は、時価評価及び100ベイス・ポイント・バリュー(BPV)で行っております。	

(単位:百万円)

	平成25年度	平成26年度
金利リスクに関して内部管理上使用した金利ショックに対する損益・経済価値の増減額	△ 73	△ 115

リスク管理体制

— 定量的事項 —

- ・自己資本の構成に関する開示事項…自己資本の充実の状況P.10をご参照ください
- ・自己資本の充実度に関する事項
- ・信用リスク(信用リスク・アセットのみなし計算が適用されるエクスポージャー及び証券化エクスポージャーを除く。)に関する事項
- ・信用リスク削減手法に関する事項
- ・派生商品取引及び長期決済期間取引の取引相手のリスクに関する事項…該当事項なし
- ・証券化エクスポージャーに関する事項
- ・出資等又は株式等エクスポージャーに関する事項
- ・信用リスク・アセットのみなし計算が適用されるエクスポージャーの額…該当事項なし
- ・金利リスクに関して信用協同組合等が内部管理上使用した金利ショックに対する損益又は経済的価値の増減額…P.18をご参照ください

●自己資本の充実度に関する事項

(単位:百万円)

	平成25年度		平成26年度	
	リスク・アセット	所要自己資本額	リスク・アセット	所要自己資本額
イ.信用リスク・アセット、所要自己資本の額合計	21,058	842	21,755	870
①標準的手法が適用されるポートフォリオごとのエクスポージャー	26,755	1,070	27,362	1,094
(i) ソブリン向け	666	26	707	28
(ii) 金融機関向け	3,252	130	3,480	139
(iii) 法人等向け	6,837	273	7,065	282
(iv) 中小企業等・個人向け	2,938	117	3,187	127
(v) 抵当権付住宅ローン	616	24	575	23
(vi) 不動産取得等事業向け	1,505	60	1,623	64
(vii) 三月以上延滞等	66	2	64	2
(viii) 出資等	16	0	16	0
出資等のエクスポージャー	16	0	16	0
重要な出資のエクスポージャー	—	—	—	—
(ix) 他の金融機関等の対象資本調達手段のうち対象普通出資等に該当するもの以外のものに係るエクスポージャー	9,552	382	9,551	382
(x) 信用協同組合連合会の対象普通出資等であってコア資本に係る調整項目の額に算入されなかった部分に係るエクスポージャー	259	10	259	10
(xi) その他	1,044	41	831	33
②証券化エクスポージャー	—	—	—	—
③経過措置によりリスク・アセットの額に算入されるものの額	4	0	2	0
④他の金融機関等の対象資本調達手段に係るエクスポージャーに係る経過措置によりリスク・アセットの額に算入されなかったものの額	△ 5,731	△ 229	△ 5,630	△ 225
⑤CVA リスク相当額を8%で除して得た額	—	—	—	—
⑥中央清算機関関連エクスポージャー	—	—	—	—
ロ.オペレーショナル・リスク	1,487	59	1,438	57
ハ.単体総所要自己資本額 (イ+ロ)	22,546	901	23,193	927

(注)1. 所要自己資本の額=リスク・アセットの額×4%

2. 「エクスポージャー」とは、資産(派生商品取引によるものを除く)並びにオフ・バランス取引及び派生商品取引の与信相当額です。

3. 「ソブリン」とは、中央政府、中央銀行、地方公共団体、地方公共団体金融機構、我が国の政府関係機関、土地開発公社、地方住宅供給公社、地方道路公社、外国の中央政府以外の公共部門(当該国内においてソブリン扱いになっているもの)、国際開発銀行、国際決済銀行、国際通貨基金、欧州中央銀行、欧州共同体、信用保証協会等のことです。

4. 「三月以上延滞等」とは、元本又は利息の支払が約定支払日の翌日から3か月以上延滞している債務者に係るエクスポージャー及び「ソブリン向け」、「金融機関及び第一種金融商品取引業者向け」、「法人等向け」においてリスク・ウェイトが150%になったエクスポージャーのことです。

5. 「その他」とは、(i)～(x)に区分されないエクスポージャーです。

6. オペレーショナル・リスクは、当組合は基礎的手法を採用しています。

$$\frac{\text{粗利益(直近3年間のうち正の値の合計額)} \times 15\%}{\text{直近3年間のうち粗利益が正の値であった年数}} \div 8\%$$

7. 単体総所要自己資本額=単体自己資本比率の分母の額×4%

# 経営内容

## 信用リスクに関する事項(証券化エクスポージャーを除く)

### ●信用リスクに関するエクスポージャー及び主な種類別の期末残高(業種別・残存期間別)

(単位:百万円)

業種区分 期間区分	信用リスクエクスポージャー期末残高								三月以上延滞 エクスポージャー	
			貸出金、コミットメント 及びその他のデリバ ティブ以外のオフ・ バランス取引		債 券		デリバティブ取引			
	平成25年度	平成26年度	平成25年度	平成26年度	平成25年度	平成26年度	平成25年度	平成26年度	平成25年度	平成26年度
製造業	4,611	4,609	3,373	3,683	1,238	926	—	—	22	22
農業、林業	132	123	132	123	—	—	—	—	—	—
漁業	—	—	—	—	—	—	—	—	—	—
鉱業、採石業、砂利採取業	184	70	82	70	101	—	—	—	—	—
建設業	2,707	2,856	2,707	2,856	—	—	—	—	54	35
電気、ガス、熱供給、水道業	310	312	—	—	310	312	—	—	—	—
情報通信業	1,045	1,076	242	177	803	899	—	—	—	—
運輸業、郵便業	620	478	519	478	100	—	—	—	—	—
卸売業、小売業	2,032	1,962	1,932	1,861	100	100	—	—	34	45
金融業、保険業	4,843	4,928	237	233	4,606	4,694	—	—	—	—
不動産業	2,349	2,704	2,349	2,302	—	402	—	—	72	69
物品賃貸業	18	15	18	15	—	—	—	—	—	—
学術研究、専門・技術サービス業	—	—	—	—	—	—	—	—	—	—
宿泊業	289	271	289	271	—	—	—	—	—	—
飲食業	640	780	640	780	—	—	—	—	1	1
生活関連サービス業、娯楽業	—	19	—	19	—	—	—	—	—	—
教育、学習支援業	6	4	6	4	—	—	—	—	—	—
医療、福祉	253	437	253	437	—	—	—	—	—	—
その他のサービス	1,738	1,367	1,236	1,166	502	200	—	—	2	2
その他の産業	1,022	1,138	819	935	203	202	—	—	—	—
国・地方公共団体等	1,816	1,353	472	442	1,344	910	—	—	—	—
個人	4,286	4,421	4,286	4,421	—	—	—	—	65	21
その他	—	—	—	—	—	—	—	—	—	—
<b>業種別合計</b>	<b>28,912</b>	<b>28,933</b>	<b>19,602</b>	<b>20,283</b>	<b>9,309</b>	<b>8,649</b>	—	—	<b>254</b>	<b>198</b>
1年以下	5,211	4,873	3,567	3,856	1,644	1,016	—	—		
1年超3年以下	4,370	3,578	1,738	1,465	2,631	2,112	—	—		
3年超5年以下	3,345	4,016	2,518	3,176	826	839	—	—		
5年超7年以下	5,664	6,313	4,024	3,871	1,640	2,442	—	—		
7年超10年以下	5,833	5,115	3,471	3,080	2,362	2,034	—	—		
10年超	4,185	4,738	4,185	4,738	—	—	—	—		
期間の定めのないもの	217	221	11	16	205	204	—	—		
その他	83	76	83	76	—	—	—	—		
<b>残存期間別合計</b>	<b>28,912</b>	<b>28,933</b>	<b>19,602</b>	<b>20,283</b>	<b>9,309</b>	<b>8,649</b>	—	—		

(注)1. 「貸出金、コミットメント及びその他のデリバティブ以外のオフ・バランス取引」とは、貸出金の期末残高の他、当座貸越等のコミットメントの与信相当額、デリバティブ取引を除くオフ・バランス取引の与信相当額の合計額です。

2. 「三月以上延滞エクスポージャー」とは、元本又は利息の支払が約定支払日の翌日から3か月以上延滞している者に係るエクスポージャーのことです。

3. 上記の「その他」は、裏付となる個々の資産の全部又は一部を把握することが困難な投資信託等および業種区分や期間区分に分類することが困難なエクスポージャーです。

4. CVAリスクおよび中央清算機関関連エクスポージャーは含まれておりません。

5. 業種別区分は日本標準産業分類の大分類に準じて記載しております。

### ●一般貸倒引当金、個別貸倒引当金の期末残高及び期中の増減額

当組合では、自己資本比率算定にあたり、投資損失引当金・偶発損失引当金を一般貸倒引当金あるいは個別貸倒引当金と同様のものとして取扱っておりますが、P.15の「一般貸倒引当金、個別貸倒引当金の期末残高及び期中の増減額」及び次頁の「業種別の個別貸倒引当金及び貸出金償却の額等」には当該引当金の金額は含めておりません。

## 経営内容

### ●業種別の個別貸倒引当金及び貸出金償却の額等

(単位:百万円)

業種別	個別貸倒引当金										貸出金償却	
	期首残高		当期増加額		当期減少額				期末残高			
	平成25年度	平成26年度	平成25年度	平成26年度	目的使用		その他		平成25年度	平成26年度	平成25年度	平成26年度
製造業	—	—	—	9	—	—	—	—	—	9	—	—
農業、林業	—	—	—	—	—	—	—	—	—	—	—	—
漁業	—	—	—	—	—	—	—	—	—	—	—	—
鉱業、採石業、砂利採取業	—	—	—	—	—	—	—	—	—	—	—	—
建設業	84	38	10	—	31	—	24	9	38	28	—	—
電気、ガス、熱供給、水道業	—	—	—	—	—	—	—	—	—	—	—	—
情報通信業	—	—	—	—	—	—	—	—	—	—	—	—
運輸業、郵便業	—	—	—	—	—	—	—	—	—	—	—	—
卸売業、小売業	108	102	1	3	—	—	7	9	102	96	—	—
金融業、保険業	—	—	—	—	—	—	—	—	—	—	—	—
不動産業	112	100	—	—	—	—	11	12	100	87	—	—
物品賃貸業	—	—	—	—	—	—	—	—	—	—	—	—
学術研究、専門・技術サービス業	—	—	—	—	—	—	—	—	—	—	—	—
宿泊業	—	—	—	—	—	—	—	—	—	—	—	—
飲食業	6	6	0	0	—	—	—	—	6	7	—	—
生活関連サービス業、娯楽業	—	—	—	—	—	—	—	—	—	—	—	—
教育、学習支援業	—	—	—	—	—	—	—	—	—	—	—	—
医療、福祉	—	—	—	—	—	—	—	—	—	—	—	—
その他のサービス	93	91	1	5	—	—	3	1	91	95	—	—
その他の産業	—	—	—	—	—	—	—	—	—	—	—	—
国・地方公共団体等	—	—	—	—	—	—	—	—	—	—	—	—
個人	27	26	1	2	—	13	2	3	26	10	—	—
合計	432	366	14	20	31	13	49	36	366	335	—	—

(注) 1. 当組合は、国内の限定されたエリアにて事業活動を行っているため、「地域別」の区分は省略しております。

2. 業種別区分は日本標準産業分類の大分類に準じて記載しております。

### ●リスク・ウェイトの区分ごとのエクスポージャーの額等

(単位:百万円)

告示で定めるリスク・ウェイト区分(%)	エクスポージャーの額			
	平成25年度		平成26年度	
	格付適用有り	格付適用無し	格付適用有り	格付適用無し
0%	—	5,073	—	4,281
10%	—	2,497	—	2,814
20%	502	—	602	—
35%	—	1,761	—	1,644
50%	1,508	37	1,308	32
75%	—	3,890	—	4,226
100%	5,825	6,501	5,722	7,003
150%	—	14	—	31
250%	—	—	—	—
1,250%	—	—	—	—
合計	7,837	19,775	7,633	20,034

(注) 1. 格付は、適格格付機関が付与しているものに限ります。

2. エクスポージャーは、信用リスク削減手法適用後のリスク・ウェイトに区分しています。

3. コア資本に係る調整項目となったエクスポージャー(経過措置による不算入分を除く)、CVAリスクおよび中央清算機関関連エクスポージャーは含まれておりません。

## 信用リスク削減手法に関する事項

### ●信用リスク削減手法が適用されたエクスポージャー

(単位:百万円)

信用リスク削減手法	適格金融資産担保		保証		クレジット・デリバティブ	
	平成25年度	平成26年度	平成25年度	平成26年度	平成25年度	平成26年度
ポートフォリオ	803	823	—	—	—	—

(注) 1. 当組合は、適格金融資産担保について簡便手法を用いています。

2. 上記「保証」には、告示(平成18年金融庁告示第22号)第45条(信用保証協会、農業信用基金協会、漁業信用基金協会により保証されたエクスポージャー)、第46条(株式会社地域経済活性化支援機構等により保証されたエクスポージャー)を含みません。

## 派生商品取引及び長期決済期間取引の取引相手のリスクに関する事項

該当事項なし



# 経営内容

## 証券化エクスポージャーに関する事項

### ●オリジネーターの場合(信用リスク・アセットの算出対象となる証券化エクスポージャーに関する事項)

該当事項なし

### ●投資家の場合(信用リスク・アセットの算出対象となる証券化エクスポージャーに関する事項)

#### ①保有する証券化エクスポージャーの額及び主な原資産の種類別の内訳

(単位:百万円)

	平成25年度		平成26年度	
	オンバランス取引	オフバランス取引	オンバランス取引	オフバランス取引
証券化エクスポージャーの額	—	—	—	—
(i) カードローン	—	—	—	—
(ii) 住宅ローン	—	—	—	—
(iii) 自動車ローン	—	—	—	—

(注)再証券化エクスポージャーは保有していません。

#### ②保有する証券化エクスポージャーの適切な数のリスク・ウェイトの区分ごとの残高及び所要自己資本の額等

(単位:百万円)

告示で定めるリスク・ウェイト区分(%)	エクスポージャー残高				所要自己資本の額			
	平成25年度		平成26年度		平成25年度		平成26年度	
	オンバランス取引	オフバランス取引	オンバランス取引	オフバランス取引	オンバランス取引	オフバランス取引	オンバランス取引	オフバランス取引
20%	—	—	—	—	—	—	—	—
50%	—	—	—	—	—	—	—	—
100%	—	—	—	—	—	—	—	—
350%	—	—	—	—	—	—	—	—
1,250%	—	—	—	—				
(i) カードローン	—	—	—	—				
(ii) 住宅ローン	—	—	—	—				
(iii) 自動車ローン	—	—	—	—				

(注) 1. 所要自己資本の額=エクスポージャー残高×リスク・ウェイト×4%  
 2. 「1,250%」欄の(i)~(iii)は、当該額に係る主な原資産の種類別の内訳です。  
 3. 再証券化エクスポージャーは保有していません。

## 出資等エクスポージャーに関する事項

### ●貸借対照表計上額及び時価等

(単位:百万円)

区 分	平成25年度		平成26年度	
	貸借対照表計上額	時 価	貸借対照表計上額	時 価
上 場 株 式 等	—	—	—	—
非 上 場 株 式 等	12	12	12	12
合 計	12	12	12	12

(注) 投資信託等の複数の資産を裏付とするエクスポージャー(いわゆるファンド)のうち、上場・非上場の確認が困難なエクスポージャーについては、非上場株式等を含めて記載しています。

### ●出資等エクスポージャーの売却及び償却に伴う損益の額

(単位:百万円)

	平成25年度	平成26年度
売 却 益	—	—
売 却 損	—	—
償 却	—	—

(注) 損益計算書における損益の額を記載しております。

### ●貸借対照表で認識され、かつ、損益計算書で認識されない評価損益の額

(単位:百万円)

	平成25年度	平成26年度
評 価 損 益	124	98

(注) 「貸借対照表で認識され、かつ、損益計算書で認識されない評価損益の額」とは、その他有価証券の評価損益です。

### ●貸借対照表及び損益計算書で認識されない評価損益の額

(単位:百万円)

	平成25年度	平成26年度
評 価 損 益	—	—

(注) 「貸借対照表及び損益計算書で認識されない評価損益の額」とは、子会社株式及び関連会社の評価損益です。

## 国際業務

### 外国為替取扱高

該当事項なし

### 外貨建資産残高

該当事項なし

## 証券業務

### 公共債引受額

該当事項なし

### 公共債窓販実績

該当事項なし

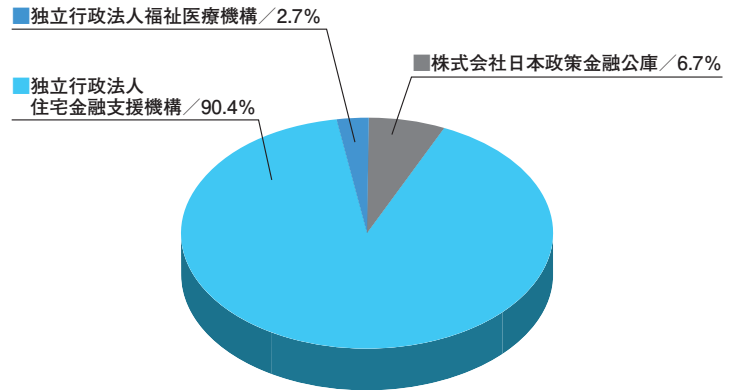
## その他業務

### 代理貸付残高の内訳

(単位:百万円)

区分	平成25年度末	平成26年度末
全国信用協同組合連合会	—	—
株式会社商工組合中央金庫	—	—
株式会社日本政策金融公庫	57	45
独立行政法人 住宅金融支援機構	698	599
独立行政法人 勤労者退職金共済機構	—	—
独立行政法人 福祉医療機構	20	18
その他	—	—
合計	774	662

### 平成26年度末公庫・事業団等別貸出残高構成比



### 財務諸表の適正性及び内部監査の有効性

私は当組合の平成26年4月1日から平成27年3月31日までの第62期の事業年度における貸借対照表、損益計算書及び剰余金処分計算書の適正性、及び同書類作成に係る内部監査の有効性を確認いたしました。

平成27年6月24日  
山形第一信用組合

理事長 鈴木貞一 

### 法定監査の状況

当信用組合は、協同組合による金融事業に関する法律第5条の8第3項に規定する「特定信用組合」に該当しておりますので、「貸借対照表」「損益計算書」「剰余金処分計算書」等につきましては、会計監査人である「新日本有限責任監査法人」の監査を受けております。

### 内国為替取扱実績

(単位:百万円)

区分		平成25年度末		平成26年度末	
		件数	金額	件数	金額
送金・振込	他の金融機関向け	36,285	16,721	39,290	17,693
	他の金融機関から	47,660	20,164	56,764	23,671
代金取立	他の金融機関向け	639	349	643	356
	他の金融機関から	337	224	346	208

### 当組合の子会社等

該当事項なし

### 主要な事業の内容

#### A. 預金業務

##### (イ) 預金・定期積金

当座預金、普通預金、通知預金、定期預金、定期積金、別段預金、納税準備預金等を取扱っております。

#### B. 貸出業務

##### (イ) 貸付

手形貸付、証書貸付及び当座貸越を取扱っております。

##### (ロ) 手形の割引

商業手形の割引を取扱っております。

#### C. 有価証券投資業務

預金の支払準備及び資金運用のため国債、地方債、社債、株式、その他の証券に投資しております。

#### D. 内国為替業務

送金為替、当座振込及び代金取立等を取扱っております。

#### E. 外国為替業務

全国信用協同組合連合会の取次業務として輸出、輸入及び外国送金その他外国為替に関する各種業務を行っております。

#### F. 附帯業務

##### (イ) 債務の保証業務

##### (ロ) 代理業務

(a) 全国信用協同組合連合会、(株)日本政策金融公庫、(株)商工組合中央金庫等の代理貸付業務

(b) 独立行政法人勤労者退職金共済機構等の代理店業務

(ハ) 地方公共団体の公金取扱業務

(ニ) 株式払込金の受入代理業務及び株式配当金の支払代理業務

(ホ) 保護預り

# その他業務

## 手数料一覧

(平成27年6月30日現在)

### 為替手数料

種類	内 訳	他金融機関宛		当組合本支店宛		当組合同一店内				
		一般	組合員	一般	組合員	一般	組合員			
振込手数料	窓口	電信扱い	5万円以上 1件につき	864円	756円	432円	324円	324円	216円	
			5万円未満 //	648円	540円	216円	108円	108円	無料	
		文書扱い	5万円以上 //	864円	756円	432円	324円	—		
			5万円未満 //	648円	540円	216円	108円	—		
	定額自動	5万円以上 //	756円	648円	432円	324円	108円	108円		
		5万円未満 //	540円	432円	216円	108円	108円	無料		
	ATM	当組合カード	5万円以上 //	540円	432円	216円	108円	108円	無料	
			5万円未満 //	324円	216円	108円	無料	108円	無料	
		他行カード	5万円以上 //	648円		324円		324円		
			5万円未満 //	432円		108円		108円		
現金	5万円以上 //	756円		432円		108円				
	5万円未満 //	540円		216円		108円				
給与	給与振込契約に基づくもの(非契約は電信扱いの料金)	216円		無料		無料				

### 代金取立手数料

区 分	料 金	
当組合同一店内	無料	
至急扱い	当組合本支店間 1通につき	432円
	他金融機関 //	648円
普通扱い(通常取立)	当組合本支店間 //	432円
	他金融機関 //	648円
普通扱い(当組合本支店所在地の商手担保・手形割引)	//	216円
振込・取立手形の組戻料 不渡手形返却料・取立手形店頭呈示料	//	648円

### 預金関係手数料

種類	単位	料 金
小切手帳	1冊(50枚)	648円
手形帳	1冊(50枚)	864円
マル専手形用紙	1枚につき	540円
マル専口座開設	割賦販売通知書1通につき	3,240円
自己宛小切手	1枚につき	540円

### 各種手数料

項目	種類	料 金
証 明 書	残高証明書 1依頼につき	540円
	融資証明書 1通につき	5,400円
再発行手数料	通帳・証書再発行 //	1,080円
	出資証券再発行 //	540円
	カード再発行 1枚につき	1,080円

### ATM手数料

#### ●当組合ATMを利用の場合

平日	当組合カード	「しんくみお得ねっと」 加盟信組カード		荘内銀行 カード	ゆうちょ銀行 カード	(信用組合、第二地方銀行、信用金庫、労働金 庫のうち)相互入金提携先カード	左記以外の 提携先カード
	入金/出金	入金	出金	出金	入金/出金	入金/出金	出金
8:00~8:45	0円	216円	216円	108円	216円	216円	216円
8:45~9:00	0円	108円	0円	108円	108円	108円	108円
9:00~18:00	0円	108円	0円	0円	108円	108円	108円
18:00~21:00	0円	216円	216円	108円	216円	216円	216円
土 曜 日	入金/出金	入金	出金	出金	入金/出金	入金/出金	出金
	9:00~14:00	0円	108円	0円	108円	108円	108円
	14:00~17:00	0円	216円	216円	108円	216円	216円
	日 曜 ・ 祝 日	入金/出金	入金	出金	出金	入金/出金	入金/出金
9:00~17:00	0円	216円	216円	108円	216円	216円	216円

(注)1. 当組合ATMの平日のお取扱い開始時間は、現在9:00からとなっております。

2. 硬貨のお取扱時間は、平日の9:00~15:00までとなっております。(ご入金・お引出し・現金での振込 共)

#### ●当組合カードによる提携先ATMを利用の場合

平日	セブン銀行 ATM	「しんくみお得ねっと」 加盟信組ATM		荘内銀行 ATM	ゆうちょ銀行 ATM	相互入金提携先 ATM	ビューアルッテ(JR東日本の 駅中)ATM	左記以外の 提携先ATM
	入金/出金	入金	出金	出金	入金/出金	入金/出金	出金	出金
7:00~ 8:00	108円	※	※	取扱不可	取扱不可	※	216円	※
8:00~ 8:45	108円	※	※	108円	216円	※	216円	※
8:45~ 9:00	0円	※	0円	108円	108円	※	216円	※
9:00~18:00	0円	※	0円	0円	108円	※	108円	※
18:00以降	108円	※	※	108円	216円	※	216円	※
土 曜 日	入金/出金	入金	出金	出金	入金/出金	入金/出金	出金	出金
	8:00~ 9:00	108円	※	※	取扱不可	取扱不可	※	216円
	9:00~14:00	0円	※	0円	108円	108円	※	216円
	14:00~17:00	108円	※	※	108円	216円	※	216円
17:00以降	108円	※	※	取扱不可	取扱不可	※	216円	
日 曜 ・ 祝 日	入金/出金	入金	出金	出金	入金/出金	入金/出金	出金	出金
終 日	108円	※	※	108円	216円	※	216円	※

※(こめじるし)の箇所は、提携先ごとに定めている手数料額となります。

(注)当組合カードによる提携先ATM利用の場合、手数料は毎月のご利用2回分まで(毎月1日から末日までのご利用における1回目と2回目の手数料)をキャッシュバックいたします。

## その他業務

### 手数料一覧

(平成27年6月30日現在)

#### ■ファームバンキング・ビジネスバンキング・個人インターネットバンキング手数料

区分	単位	振込金額	料金	備考		
基本料金 (ファームバンキング)	アンサーサービス	月額	—	1,080円 ※届出口座から自動引落		
	データ伝送サービス	月額	—	3,240円 給振のみは無料 ※届出口座から自動引落		
基本料金 (ビジネスバンキング)	一般タイプサービス アンサーサービス+データ伝送 サービス(口座振替を除く)	月額	—	1,080円 新規契約から3ヵ月は無料 ※届出口座から自動引落		
	フルタイプサービス アンサーサービス+データ伝送サービス	月額	—	3,240円 ※届出口座から自動引落		
	給与振込のみのサービス	月額	—	無料 新規契約から3ヵ月はアンサーサービスもお試し期間として無料		
取扱手数料 (ファームバンキング) ・ (ビジネスバンキング) ・ (個人インターネット バンキング)	資金 移動 ・ 総合 振込	他の金融機関宛	1件につき	5万円以上	648円	
				1万円以上5万円未満	432円	
				1万円未満	324円	
		当組合本支店宛	1件につき	5万円以上	324円	
				5万円未満	108円	
当組合同一店内 口座振替	1件につき	「50～100円」×件数+消費税	無料	給振は当組合内無料 (他行宛ては振込手数料欄参照)		

(注) アンサーサービスとは(資金移動+残高取引照会)、データ伝送サービスとは(口座振替+総合振込+給与振込)のことです。  
3ヵ月無料とは、申込月の翌々月まで無料で、その翌月から料金が発生します。お試し期間終了後に利用継続する場合は継続の申出が必要となります。

#### ■でんさいネット手数料

(料金は1件あたりの金額となります)

区分	手数料	サービス内容・備考		
記録請求手数料	発生記録手数料 (債務者請求・債権者請求共)	ビジネスバンキング 店頭代行	432円 1,512円	手形の振出に相当
	譲渡記録手数料	ビジネスバンキング 店頭代行	324円 1,404円	手形の裏書譲渡に相当
	分割譲渡記録手数料	ビジネスバンキング	432円	でんさいを分割して譲渡した場合
		店頭代行	1,512円	
	変更記録手数料	ビジネスバンキング	432円	既に発生したでんさいの期日や金額等の変更
		店頭代行	1,512円	
	保証記録手数料	ビジネスバンキング	432円	手形保証に相当
		店頭代行	1,512円	
支払等記録手数料	ビジネスバンキング	432円	口座送金決済外の記録(期日前弁済等)	
	店頭代行	1,512円		
決済事務手数料		0円	債権者口座への入金時に徴求	
その他手数料	支払不能債権買戻手数料	書面受付	648円	(割引時)
	口座間送金決済中止手数料	書面受付	648円	
	変更記録手数料	書面受付	1,620円	書面での受付のみができるもの
	通常開示手数料	ビジネスバンキング	0円	
		店頭代行	1,080円	
	特例開示手数料	書面受付	2,700円	書面での受付のみができる開示の場合
	残高証明書 発行手数料	都度発行方式 定例発行方式	書面受付 書面受付	3,780円 1,620円

(注) でんさいネットを「ビジネスバンキング」で利用する場合は、別途ビジネスバンキングの月額基本料金が発生します。

## 地域貢献(信用組合の社会的責任(CSR)に関する事項等)

### 地域に貢献する信用組合の経営姿勢

当組合は高島町、南陽市、米沢市を営業地区とし、地元の中小零細事業者や生活者が組合員となって、お互いに助け合い、発展していくという相互扶助の理念に基づき運営している協同組織金融機関です。

中小零細事業者や生活者一人ひとりの顔が見えるキメ細かな取引を基本としており、常に顧客・組合員の事業の発展や生活の質の向上に貢献するため、顧客・組合員の利益を第一に考えることを基本としております。

また、地域社会の一員として、当組合の経営資源を活用し、地域社会の生活の向上や文化の発展に資するべく取り組んでおります。

### 預金を通じた地域貢献

#### (1) 人格別預金額

個人預金	35,592百万円
法人預金	7,000百万円
その他預金	289百万円

#### (2) 子育て応援定期積金

当組合は山形県の「やまがた子育て応援パスポート事業」に協賛しており、「子育て応援パスポート」を窓口で提示された方は、「子育て応援定期積金」(金利優遇商品)をご利用いただけます。

### 融資を通じた地域貢献

#### (1) 貸出先数・金額

〈事業者〉	837先	15,837百万円
〈個人〉	1,676先	4,409百万円
(うち住宅ローン)	387件	2,830百万円
(うち消費者ローン)	1,687件	1,057百万円
〈地方公共団体〉	3先	441百万円

### 文化的・社会的貢献に関する活動

#### (1) 地元出身者の採用

- 当組合業務に従事する職員に関しては、地元出身者を優先して採用しております。

#### (2) 社会参加

- 米沢法人会主催のクリーン・グリーン作戦などの環境美化活動に役職員が参加しております。
- 高島夏祭りに全役職員が参加しております。また、高島地区、南陽地区、米沢地区のイベントにも積極的な参加を心掛けております。
- しんくみの日(9月3日)において、全役職員による社会貢献活動を実施しております。

#### (3) 文化教育

- 早期就業意識啓発のため短大、高校、中学校と連携してインターンシップ事業(職場体験学習)を実施しております。



地域サービスの充実

(1)店舗・ATM等の設置数

当組合は、本店、宮内支店、赤湯支店、米沢支店、米沢北支店、糠野目支店、赤湯西支店の7店舗で営業しており、ATMは各店舗のほか、店外として高島町役場に設置しております。

また、セブン-イレブン・ローソン・ファミリーマートなどの銀行ATMで当組合のキャッシュカードがご利用できます。当組合キャッシュカードは、全国どここのATMをご利用されても、手数料は毎月のご利用2回分までをキャッシュバックいたします。(毎月1日から末日のご利用における1回目と2回目の手数料が対象となります。)

(2)顧客の組織化とその活動

当組合には次のような組織があります。

- 信友会(各営業店で会員を募っております)
- 第一ゴルフクラブ

(3)情報提供活動

お客様に次のものを情報提供しております。

- ディスクロージャー誌(年度毎)およびミニ・ディスクロージャー誌(半期毎)
- ボン・ビバーン(当組合と顧客・組合員を結ぶ情報誌です。)(有名人インタビュー、健康、園芸、観光・etc)
- ホームページにおいて当組合の経営内容を積極的に開示し、充実した内容のものとしております。

(4)相談苦情窓口

当組合業務に関するお問い合わせや、ご相談、ご要望がありましたら、ご遠慮なく営業店の窓口職員にお申し付け下さい。

中小企業の経営の改善及び地域の活性化のための取組み状況

経営改善支援等の取組み実績

(単位:先数、%)

期初債務者数 (A)	うち経営改善支援取組み先 (α)			経営改善支援取組み率 (α/A)	ランクアップ率 (β/α)	再生計画策定率 (δ/α)
	αのうち期末に債務者区分がランクアップした先数 (β)	αのうち期末に債務者区分が変化しなかった先 (γ)	αのうち再生計画を策定した先数 (δ)			
196	53	1	50	27	1	0

(注)1.本表の「債務者数」、「先数」は、正常先を除く計数です。

2.期初債務者数は平成26年4月当初の債務者数です。

3.債務者数、経営改善支援取組み先数は、取引先企業(個人事業主を含む。)であり、個人ローン、住宅ローンのみの先は含んでおりません。

4.「α(アルファ)のうち期末に債務者区分がランクアップした先数β(ベータ)」は、当期末の債務者区分が期初よりランクアップした先です。なお、経営改善支援取組み先で期中に完済した債務者はαには含みますがβには含んでおりません。

5.「αのうち期末に債務者区分が変化しなかった先γ(ガンマ)」は、期末の債務者区分が期初と変化しなかった先です。

6.「αのうち再生計画を策定した先数δ(デルタ)」は、αのうち中小企業再生支援協議会の再生計画策定先、RCCの支援決定先、当組合独自の再生計画策定先の合計先数です。

7.期中に新たに取引を開始した取引先は、本表に含みません。

中小企業の経営支援に関する取組み方針

当組合は相互扶助の理念に基づく協同組織金融機関として、中小零細事業者の経営実態や特性に十分配慮した対応により金融の円滑化に努めております。また、お取引先の経営課題解決のため経営相談や経営指導、経営改善支援などにより可能な限りの支援を行ない金融仲介機能の発揮により地域経済の発展に努めております。

中小企業の経営支援に関する態勢整備の状況

平成26年度は経営改善に意欲のある31先を重点支援先と定め経営改善支援に取組み、ほかに要請があった事業所を含め23先の事業所に対し、主に中小企業庁の「中小企業・小規模事業者ワンストップ総合支援事業」を活用した外部専門家派遣を行い、延べ41回の派遣を実施いたしました。専門家派遣の際は当組合の職員が同行し、経営者と問題意識の共有に努め、その後についても外部専門家の指導内容のモニタリングを行い、進捗管理等の継続した支援の実施により経営課題解決に取組んでおります。

中小企業の経営支援に関する取組み状況

●創業・新規事業開拓の支援

当組合では新規に創業をお考えのお客様や新分野進出等の新規事業をお考えのお客様に対して、主に山形県商工業振興資金の活用を提案し、山形県ならびに山形県信用保証協会へ認定のために必要な事業計画書類等の策定支援等についても積極的に取り組んでおります。

●成長段階における支援

当組合では主に渉外者をお取引事業所に配置し、定期的な継続訪問により事業所の実態把握に務め、経営課題のご相談やご要望にきめ細かく対応しております。また、提案によるニーズの覚醒等により経営者の事業意欲増大に繋げ、平成26年度は新分野進出、新商品・新サービスの提供や生産性向上のための資金として山形県商工業振興資金を活用し、7件で289百万円の貸出を行いました。

●経営改善・事業再生・業種転換等の支援

当組合では貸付条件等の変更を実施したお取引先で経営改善計画書の策定が必要と思われるお取引先に対し、経営改善計画書の策定支援を行っております。また、経営改善計画書策定先に対しては継続的に進捗状況をモニタリングし、四半期ごとに評価のうえ支援方針の確認を行っております。

地域の活性化に関する取組み状況

当組合では保育園、介護施設、公民館や寺院などコミュニティーとして重要な施設等の建設資金や運転資金等についても積極的にご相談に依っており、地域活性化のお手伝いをさせていただいております。

店名	住所	電話	ATM
本部	〒992-0351 山形県東置賜郡高畠町大字高畠687	0238-52-3302	—
本店	〒992-0351 山形県東置賜郡高畠町大字高畠687	0238-52-1410	2台
宮内支店	〒992-0472 山形県南陽市宮内578-1	0238-47-2171	1台
赤湯支店	〒999-2211 山形県南陽市赤湯782	0238-43-3330	1台
米沢支店	〒992-0031 山形県米沢市大町4-5-29	0238-22-2235	1台
米沢北支店	〒992-0045 山形県米沢市中央5-3-21	0238-23-3145	1台
糠野目支店	〒999-2174 山形県東置賜郡高畠町大字福沢58	0238-57-4550	1台
赤湯西支店	〒999-2241 山形県南陽市郡山955-3	0238-43-4015	1台

山形県東置賜郡  
山形県南陽市  
山形県米沢市

店外ATM店

店名	住所	ATM
本店 高畠町役場出張所	〒992-0315 山形県東置賜郡高畠町大字高畠436	1台

**索引** 各開示項目は、下記のページに記載しております。なお、\*印は、「協同組合による金融事業に関する法律施行規則」で規定されております法定開示項目、#印は「金融機関の再生のための緊急措置に関する法律施行規則」で規定されている法定開示項目、★印は「監督指針の要請」に基づく開示項目、無印は任意開示項目です。

■ ごあいさつ…………… 2	33. 総資産経常利益率 *…………… 11	60. 金融再生法開示債権及び同債権に対する保全額 # …… 16
<b>【概況・組織】</b>	34. 総資産当期純利益率 *…………… 11	61. 自己資本充実の状況(自己資本比率明細) * …… 10
1. 事業方針…………… 2.3	<b>【預金に関する指標】</b>	62. 有価証券、金銭の信託等の評価 *…………… 12.13
2. 事業の組織 *…………… 2	35. 預金種目別平均残高 *…………… 14	63. 外貨建資産残高…………… 23
3. 役員一覧(理事及び監事の氏名・役職名) * …… 2	36. 預金者別預金残高…………… 14	64. オフバランス取引の状況…………… 11
4. 会計監査人の氏名又は名称 *…………… 2	37. 財形貯蓄残高…………… 14	65. 先物取引の時価情報…………… 11
5. 店舗一覧(事務所の名称・所在地) *…………… 27	38. 職員1人当り預金残高…………… 13	66. オプション取引の時価情報…………… 取扱いなし
6. 自動機器設置状況…………… 27	39. 1店舗当り預金残高…………… 13	67. 貸倒引当金(期末残高・期中増減額) *…………… 15
7. 地区一覧…………… 27	40. 定期預金種類別残高 *…………… 14	68. 貸出金償却の額 *…………… 15
8. 組合員の推移…………… 2	<b>【貸出金等に関する指標】</b>	69. 財務諸表の適正性及び内部監査の有効性について ★ …… 23
9. 子会社の状況…………… 23	41. 貸出金種類別平均残高 *…………… 14	70. 会計監査人による監査 *…………… 23
<b>【主要事業内容】</b>	42. 担保種類別貸出金残高及び債務保証見返額 * …… 14	<b>【その他の業務】</b>
10. 主要な事業の内容 *…………… 23	43. 貸出金金利区分別残高 *…………… 15	71. 内国為替取扱実績…………… 23
11. 信用組合の代理業者 *…………… 取扱いなし	44. 貸出金使途別残高 *…………… 15	72. 外国為替取扱実績…………… 23
<b>【業務に関する事項】</b>	45. 貸出金業種別残高・構成比 *…………… 15	73. 公共債窓販実績…………… 23
12. 事業の概況 *…………… 3	46. 預貸率(期末・期中平均) *…………… 13	74. 公共債引受額…………… 23
13. 経常収益 *…………… 11	47. 消費者ローン・住宅ローン残高…………… 15	75. 手数料一覧…………… 24.25
14. 業務純益…………… 9	48. 代理貸付残高の内訳…………… 23	<b>【その他】</b>
15. 経常利益 *…………… 11	49. 職員1人当り貸出金残高…………… 13	76. 当組合の考え方…………… 2
16. 当期純利益 *…………… 11	50. 1店舗当り貸出金残高…………… 13	77. 沿革・歩み…………… 2
17. 出資総額、出資総口数 *…………… 11	<b>【有価証券に関する指標】</b>	78. 継続企業の前提の重要な疑義 *…………… 該当なし
18. 純資産額 *…………… 11	51. 商品有価証券の種類別平均残高 * …… 取扱いなし	79. 総代会について ★…………… 4
19. 総資産額 *…………… 11	52. 有価証券の種類別平均残高 *…………… 14	80. 報酬体系について ★…………… 17
20. 預金積金残高 *…………… 11	53. 有価証券種類別残存期間別残高 *…………… 14	<b>【地域貢献に関する事項】</b>
21. 貸出金残高 *…………… 11	54. 預証率(期末・期中平均) *…………… 13	81. 地域に貢献する信用組合の経営姿勢…………… 25
22. 有価証券残高 *…………… 11	<b>【経営管理体制に関する事項】</b>	82. 預金を通じた地域貢献…………… 25
23. 単体自己資本比率 *…………… 11	55. 法令遵守の体制 *…………… 17	83. 文化的・社会的貢献に関する活動…………… 25
24. 出資配当金 *…………… 11	56. リスク管理体制 *…………… 18	84. 融資を通じた地域貢献…………… 25
25. 職員数 *…………… 11	資料編…………… 19.20.21.22	85. 地域サービスの充実…………… 26
<b>【主要業務に関する指標】</b>	57. 苦情処理措置及び紛争解決措置の内容 * …… 17	86. 中小企業の経営の改善及び地域の活性化のための取組み状況 * …… 26
26. 業務粗利益及び業務粗利益率 *…………… 9	<b>【財産の状況】</b>	
27. 資金運用収支、役員取引等収支及びその他業務収支 * …… 9	58. 貸借対照表、損益計算書、剰余金処分計算書 * …… 5.6.7.8.9	
28. 資金運用勘定・資金調達勘定の平均残高、利息、利回り、資金利鞘 * …… 11	59. リスク管理債権及び同債権に対する保全額 * …… 16	
29. 受取利息、支払利息の増減 *…………… 9	(1) 破綻先債権	
30. 役員取引の状況…………… 9	(2) 延滞債権	
31. その他業務収益の内訳…………… 13	(3) 3か月以上延滞債権	
32. 経費の内訳…………… 9	(4) 貸出条件緩和債権	



# 山形第一信用組合

〒992-0351 山形県東置賜郡高畠町大字高畠687

TEL: 0238-52-1410 FAX: 0238-52-3265

<http://www.yamagatadaichi.com>